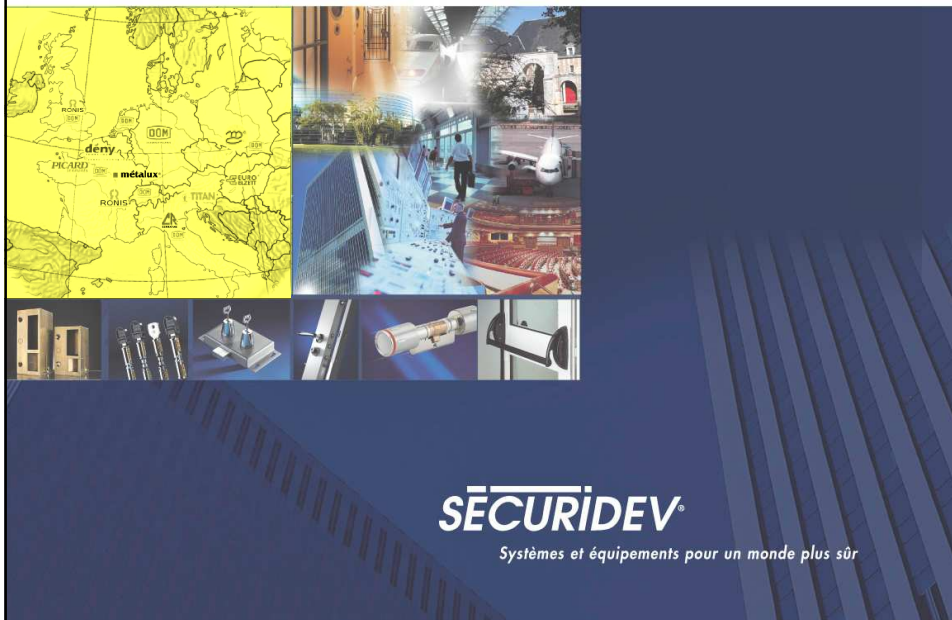


Résultats annuels 2010

Le 25 mars 2011



SÉCURIDEV

Métier

Groupe industriel européen indépendant, spécialisé dans les serrures et les systèmes de sécurité

■ Conçoit, fabrique et commercialise

- des systèmes de contrôle d'accès mécaniques et électroniques
- des serrures pour matériels et équipements
- des serrures pour le bâtiment

■ Une présence forte en Europe

- à travers un réseau de filiales : France, Slovénie, Tchéquie, Pologne, Hongrie, Angleterre, Italie, Suisse, Allemagne, Pays-Bas, Roumanie
- à travers un réseau de distributeurs : vers les autres pays

■ 9 sites industriels, dont 5 à l'étranger

■ 1.643 personnes, dont 1.076 à l'étranger, au 31.12.10

dény
SERRURES

DOM

RONIS

PICARD
SERRURES

■ métalux

TITAN

EURO
ELZETT

SD

AR
SERRURES

- 2 -

Une activité organisée autour de

- Trois domaines d'activité

- 9 marques

- 2 branches

- Professionnelle

- Grand Public



- 3 -

Branche Professionnelle

■ Organisation des Accès



■ Matériels et Equipements

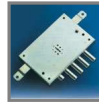
- 4 -

Branche Grand Public

■ Bâtiment



PICARD
SERRURES



AR
SERRATURE



TITAN

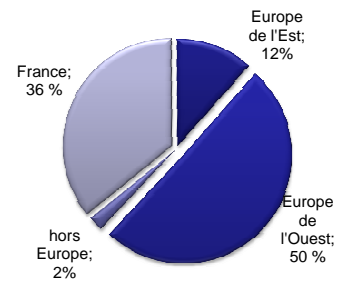
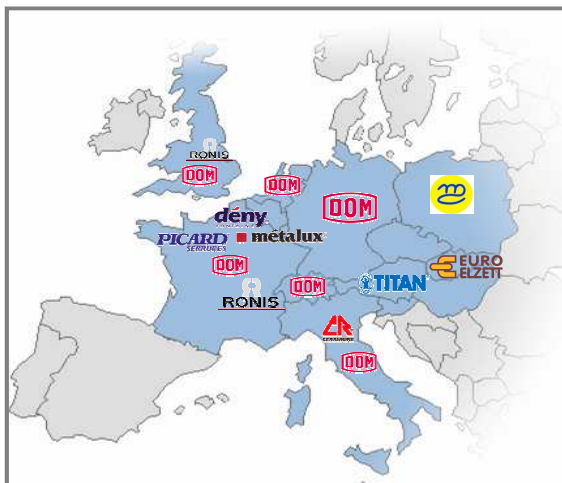
métalux

EURO ELZETT



- 5 -

Une présence forte en Europe



- 6 -

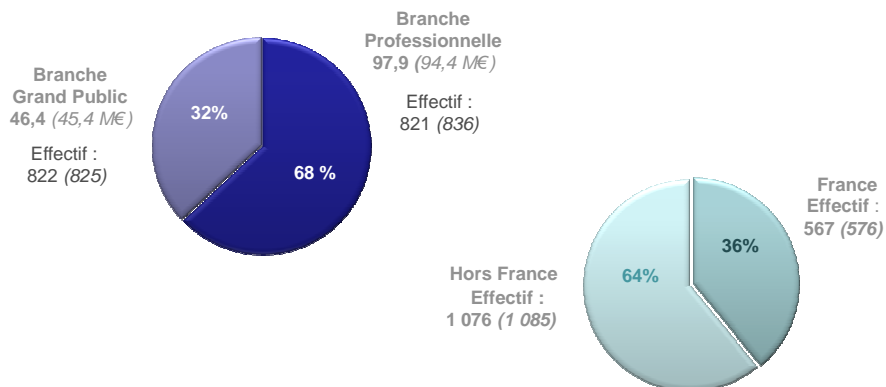
- Chiffre d'affaires : 144,3 M€ (+ 3,2%)
- Résultat opérationnel courant : 14,6 M€ (+ 62,4%)
- Résultat net part du groupe : 10,2 M€
- CAF : 15 M€
- Trésorerie nette positive : 20 M€



- 7 -

**Répartition des activités
Par branches et par zones**

CA 2010 = 144,3 M€
(CA 2009 = 139,8 M€)



- 8 -

- **Hausse des ventes consolidées de 3,2 %**
 - Grand Public 2,2%
 - Professionnel 3,7 %

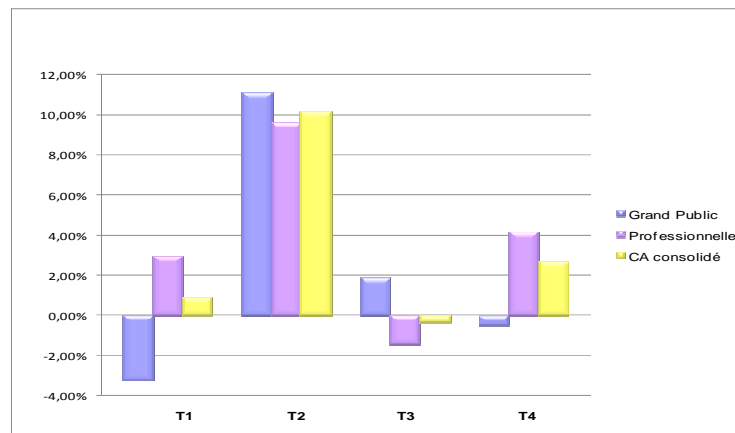
- **Une activité globalement dans la tendance du Marché**

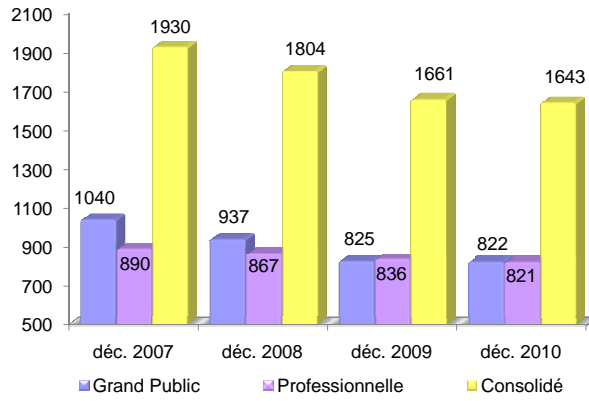
- **Nouvelle amélioration de la Marge Brute de 73,6 % à 74,0% (+ 0,4 pt)**

- **Une trésorerie nette positive au 31 décembre 2010**



- **Evolution trimestrielle de l'activité par branche (2010 vs 2009)**





| Effectifs moyens | 1 952 | 1 888 | 1 713 | 1 647 |
|------------------|-------|-------|-------|-------|
|------------------|-------|-------|-------|-------|



Branche Professionnelle

■ Contrôle des accès mécaniques et électroniques



Branche Professionnelle

■ Un chiffre d'affaires en hausse de 3,7%

- Ventes en France : -1,4%
- Ventes en Allemagne : +8,7%
- Ventes à l'étranger (hors Allemagne): +3,4%



■ Redressement des ventes des serrures industrielles chez Ronis et DOM (+5,3%) après une très forte baisse en 2009 (-29%)

■ Développement des ventes de serrures électroniques (+4,4%)

- Cylindre Mifare
- Poignées électroniques Guardian



13

Branche Professionnelle



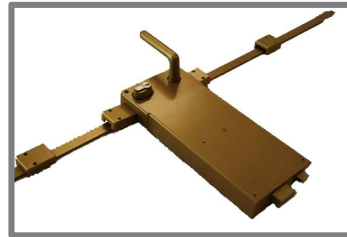
| en M€ - IFRS | 2009 | 2010 | Variation |
|--------------------------------------------------------------------|--------------|---------------|-----------------------|
| Chiffre d'affaires <i>Contribution au consolidé</i> | 94,4 | 97,9 | + 3,7 % |
| Marge brute <i>en % du CA</i> | 77,7 % | 76,2 % | - 1,5 pts |
| Résultat opérationnel courant <i>en % du chiffre d'affaires</i> | 8,6 9,1 % | 12,7 13,0% | + 47,7 % + 3,9 pts |



14

Branche Grand Public

- **Hausse globale des ventes de 2,2 %**
 - Ventes en France : - 0,1 %
 - Ventes hors de France : + 4,2%
 - Impact de l'effet favorable du taux de change (+1 pt)



- 15 -

Branche Grand Public



| en M€ - IFRS | 2009 | 2010 | Variation |
|--------------------------------------------------------------------|--------------|--------------|-----------|
| Chiffre d'affaires <i>Contribution au consolidé</i> | 45,4 | 46,4 | + 2,2 % |
| Marge brute <i>en % du CA</i> | 59,0 % | 62,1 % | + 3,1 pts |
| Résultat opérationnel courant <i>en % du chiffre d'affaires</i> | 0,1 0,2 % | 3,1 6,7 % | + 6,5 pts |



- 16 -

Compte de résultat consolidé

| en M€ - IFRS | 2009 | 2010 | Variation |
|-------------------------------|---------------|---------------|------------------|
| Chiffre d'affaires | 139,78 | 144,32 | + 3,2 % |
| Marge brute | 102,95 | 106,88 | + 3,8 % |
| <i>en % du CA</i> | <i>73,6 %</i> | <i>74,0 %</i> | <i>+ 0,4 pt</i> |
| Charges de personnel | 59,96 | 60,02 | + 0,1 % |
| Autres charges | 27,39 | 27,37 | - 0,1 % |
| Amortissements | 6,64 | 4,94 | - 25,6 % |
| Résultat opérationnel courant | 8,96 | 14,55 | + 62,4 % |
| <i>en % du CA</i> | <i>6,4 %</i> | <i>10,1 %</i> | <i>+ 3,7 pts</i> |
| Résultat opérationnel | 3,58 (*) | 14,59 | |
| <i>en % du CA</i> | <i>2,6 %</i> | <i>10,1 %</i> | <i>+ 7,5 pts</i> |

(*) Dépréciations de goodwill et d'actifs immobilisés



- 17 -

Compte de résultat consolidé

| en M€ - IFRS | 2009 | 2010 | Variation |
|-----------------------------|--------------|---------------|------------------|
| Résultat opérationnel | 3,58 | 14,59 | |
| <i>en % du CA</i> | <i>2,6 %</i> | <i>10,1 %</i> | <i>+ 7,5 pts</i> |
| Coût financier net | (0,19) | (0,08) | |
| Impôts Société | 2,13 | 4,30 | |
| Résultat net | 1,32 | 10,23 | |
| Résultat net part du groupe | 1,99 | 10,21 | |
| <i>en % du CA</i> | <i>1,4 %</i> | <i>7,1 %</i> | <i>+ 5,7 pts</i> |



- 18 -

Bilan consolidé simplifié

| en M€ - IFRS | 2009 | 2010 |
|-----------------------------|--------------|--------------|
| Actifs non courants | 68,7 | 68,1 |
| Actifs courants | 54,3 | 54,2 |
| . stocks | 25,2 | 26,3 |
| . clients | 25,2 | 25,2 |
| . autres | 3,9 | 2,7 |
| Disponibilités | 19,6 | 29,7 |
| Total Bilan | 142,6 | 152,0 |
| Capitaux propres | 69,5 | 77,9 |
| Passifs non courants | 36,6 | 36,2 |
| . dettes financières LT | 6,8 | 5,5 |
| . provisions (retraites...) | 29,8 | 30,7 |
| Passifs | 36,5 | 37,9 |
| . dettes financières CT | 3,9 | 4,2 |
| . fournisseurs | 10,7 | 11,3 |
| . autres | 21,9 | 22,4 |

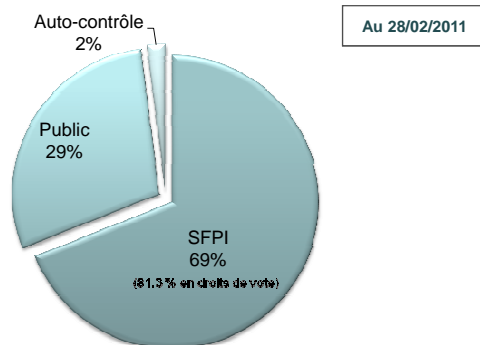
Structure financière

| en M€ - IFRS | 2009 | 2010 |
|-----------------------------|------|------|
| Capitaux propres | 69,5 | 77,9 |
| Dettes financières LT + CT | 10,7 | 9,7 |
| Trésorerie disponible | 19,6 | 29,7 |
| Trésorerie financière nette | 8,9 | 20,0 |
| Ratio d'endettement | -- | -- |

Tableau de flux consolidé simplifié

| en M€ - IFRS | 2009 | 2010 |
|------------------------------------------------|--------------|--------------|
| Autofinancement Brut Opérationnel | 13,7 | 19,6 |
| Variation du BFR et opé. financières et impôts | (0,5) | (2,3) |
| Flux lié à l'exploitation (a) | 13,2 | 17,3 |
| Flux lié à d'investissement (b) | (5,1) | (5,3) |
| Flux lié au financement (c) | (5,1) | (2,4) |
| Variation de trésorerie (a+b+c) | 3,0 | 9,6 |
| Trésorerie à l'ouverture | 16,1 | 19,1 |
| Impact des variations de change | | 0,2 |
| Trésorerie à la clôture | 19,1 | 28,9 |
| CAF | 9,9 | 15,0 |

Le capital social : **36 659 280 €**, composé de 2.443.952 actions de 15 €



Situation nette au 31/12/2010 : **77,9 M€**
Capitalisation boursière au 31/12/10 : **61,6 M€**

Données par action

| en € - IFRS | 2009 | 2010 |
|--------------------------------------------------|-----------|-----------|
| BPA part du groupe | 0,81 | 4,19 |
| CAF par action | 4,05 | 6,15 |
| Dividende net | 0,40 | 1,50 (1) |
| Nbre d'actions au 31.12. (Hors auto-contrôle) | 2 443 952 | 2 436 065 |

(1) proposé en AG du 27/05/2011



- 23 -

Synthèse des principales caractéristiques du nouveau programme de rachat d'actions

- **% de rachat maximum** du capital autorisé par l'AGM du 5 novembre 2009 : 10 %, soit 244 395 actions.
- **Prix d'achat unitaire maximum** : 30 €
- **Montant global maximum du programme** : 7 331 850 €
- **Objectifs du programme par ordre de priorité** :
 - ✓ conservation des actions en vue de les remettre ultérieurement à titre de paiements ou d'échange dans le cadre d'opérations de croissance externe,
 - ✓ annulation, notamment à des fins d'optimisation du résultat par action ou d'amélioration de la rentabilité des capitaux propres,
 - ✓ mise en œuvre de tout plan d'options d'achat d'actions de la Société, de tout plan d'épargne groupe ou de toute attribution gratuite d'actions.
- **Durée du programme** : 18 mois à compter de l'AGM du 5 novembre 2009, **soit jusqu'au 5 mai 2011**.
 - Au 31.12.2010, 7 887 actions achetées
 - Au 28.02.2011, 56 206 actions achetées



- 24 -

Cours au 31.12.10 : 25,19 € (+27 % par rapport au 31.12.09)

Capitalisation boursière au 31.12.10 : 61,6 M€

Capitalisation boursière au 23.03.11 : 69,0 M€



au 23.03.11
28.35 €

Var : + 12.5 %
par rapport au
31.12.10

Volume moyen mensuel échangé en 2010: 22 654 titres



- 25 -

- Progression des ventes équivalente à celle de 2010
 - Maintenir le niveau de marge brute
- Améliorer la productivité de l'ordre de 5 %



- 26 -

Annexes

■ Evolution des ventes par trimestre

| | 2009 | 2010 | Var | |
|----------------------------|---------------|---------------|--------------|-------------|
| <i>Grand Public</i> | 12,11 | 11,72 | -3,2% | |
| <i>Professionnelle</i> | 23,89 | 24,59 | 2,9% | |
| T1 CA consolidé | 36,00 | 36,31 | 0,9% | 0,9% |
| <i>Grand Public</i> | 11,27 | 12,52 | 11,1% | |
| <i>Professionnelle</i> | 22,00 | 24,12 | 9,6% | |
| T2 CA consolidé | 33,27 | 36,64 | 10,1% | 5,3% |
| <i>Grand Public</i> | 10,70 | 10,90 | 1,9% | |
| <i>Professionnelle</i> | 23,03 | 22,70 | -1,4% | |
| T3 CA consolidé | 33,73 | 33,60 | -0,4% | 3,4% |
| <i>Grand Public</i> | 11,36 | 11,30 | -0,5% | |
| <i>Professionnelle</i> | 25,42 | 26,47 | 4,1% | |
| T4 CA consolidé | 36,78 | 37,77 | 2,7% | 3,2% |
| <i>Grand Public</i> | 45,44 | 46,44 | 2,2% | |
| <i>Professionnelle</i> | 94,34 | 97,88 | 3,8% | |
| CA consolidé cumulé | 139,78 | 144,32 | 3,2% | |