

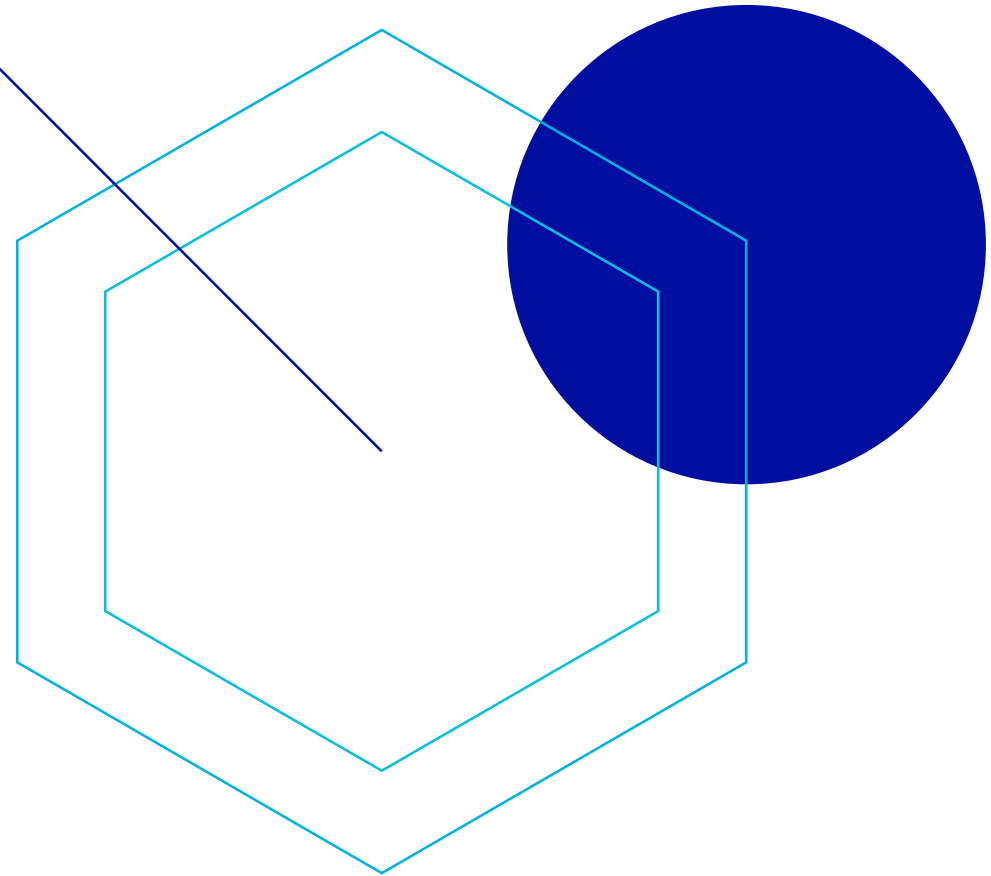
# Sfpi Group

## Résultats semestriels 2020

Henri Morel, Président directeur général

Damien Chauveinc, Directeur général

Nicolas Loyau, Directeur financier



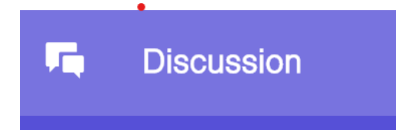
23 septembre 2020 <sup>1</sup>

# Présentation des résultats semestriels 2020

## Mode de fonctionnement

---

- Vous allez assister à la présentation des résultats semestriels 2020 dans son intégralité
- Vous pouvez poser vos questions grâce à la fonction « tchat »  
Elles seront traitées dès la fin de la présentation
- La vidéo de la présentation, ainsi que les slides, seront disponibles en fin de journée sur le site internet de la société - partie investisseurs.



# Indépendant, industriel, international

SFPI Group a été créé en France en 1985 de la volonté d'entrepreneurs, menés par Henri Morel, de reprendre et développer des entreprises industrielles.

Au 30 juin 2020, SFPI Group réalise 227 millions d'euros de chiffre d'affaires dans le secteur de l'industrie de la protection des biens et des personnes.

44 % de ce CA est réalisé à l'international.

SFPI Group compte 3 908 collaborateurs au 31 décembre 2019, dont 40 % à l'international.



# Spécialisé dans l'industrie de la protection des biens, des personnes et de l'environnement

## Branche d'activité « Bâtiment » Sécurisation et confort des bâtiments

156 M€

soit 69 % du chiffre d'affaires Groupe Juin 2020

### MAC

Menuiseries, stores,  
fermetures pour  
l'habitat, le commerce  
et les petites industries

### DOM Security

Matériels et systèmes  
de verrouillage et de  
contrôle d'accès

## Branche d'activité « Industrie » Traitement de l'air et maîtrise des énergies

71 M€

soit 31 % du chiffre d'affaires Groupe Juin 2020

### MMD

Matériels et systèmes  
d'échanges thermiques et  
de stérilisation

### NEU-JKF

Traitement de l'air en  
milieux industriels

# La responsabilité industrielle : de la valeur durable pour les clients, employés et actionnaires

## Responsabilité commerciale

Fournir des produits et services satisfaisant les plus hauts niveaux de qualité.

## Responsabilité managériale

Faire confiance à des managers entrepreneurs autonomes, développer les compétences, améliorer les environnements de production.

## Responsabilité sociale et environnementale

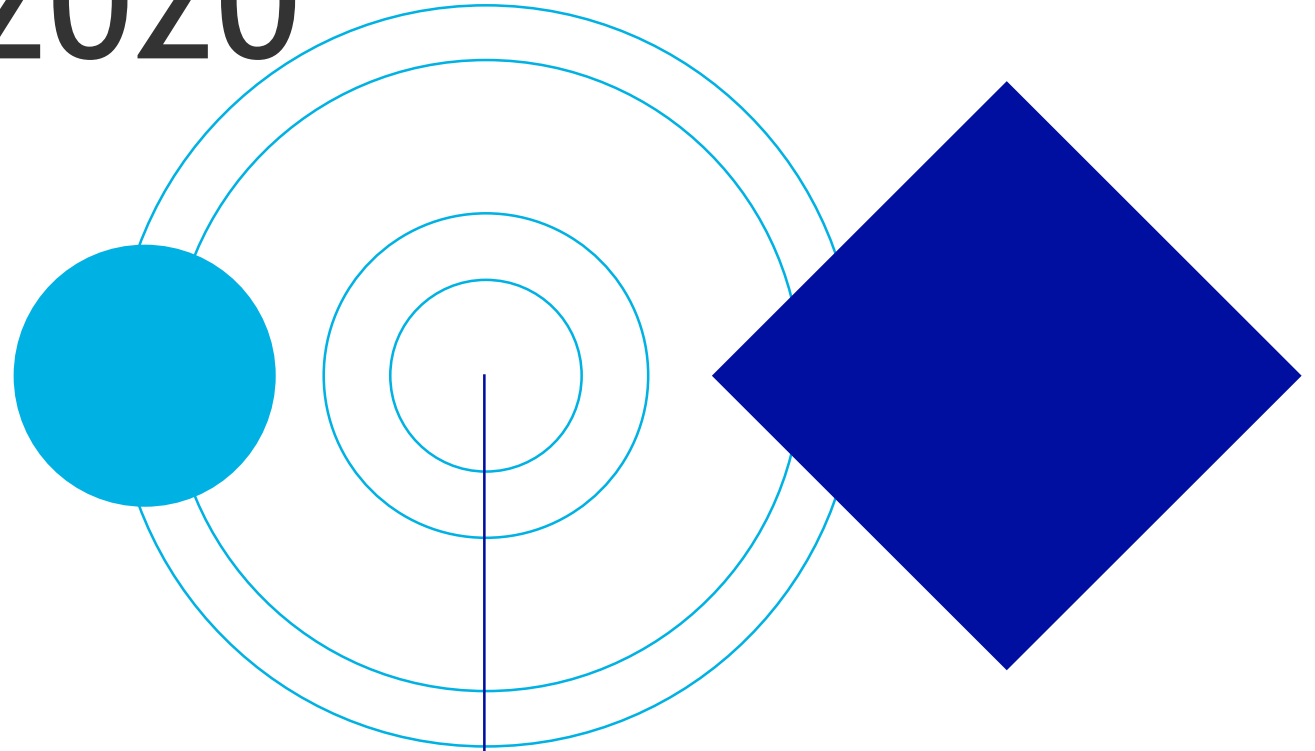
Améliorer l'efficacité énergétique et réduire l'empreinte environnementale de nos produits, services et implantations.

## Responsabilité financière

Contrôler rigoureusement l'ensemble des pôles opérationnels et investir pour une croissance de long terme.

# Chiffres clés

## 1<sup>er</sup> semestre 2020



# Chiffres clés Juin 2020

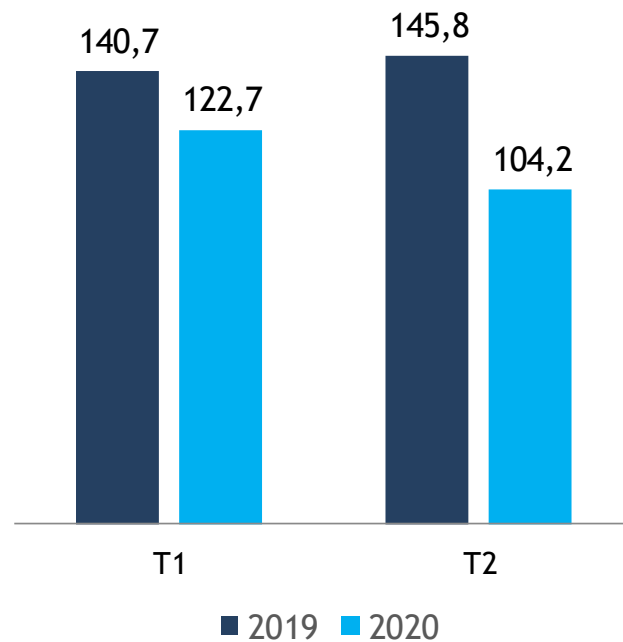
---

Chiffre d'affaires	226,9	M€
Résultat opérationnel courant	(2,0)	M€
EBITDA	8,4	M€
CAF après impôt	7,6	M€
Excédent financier net	36,5	M€

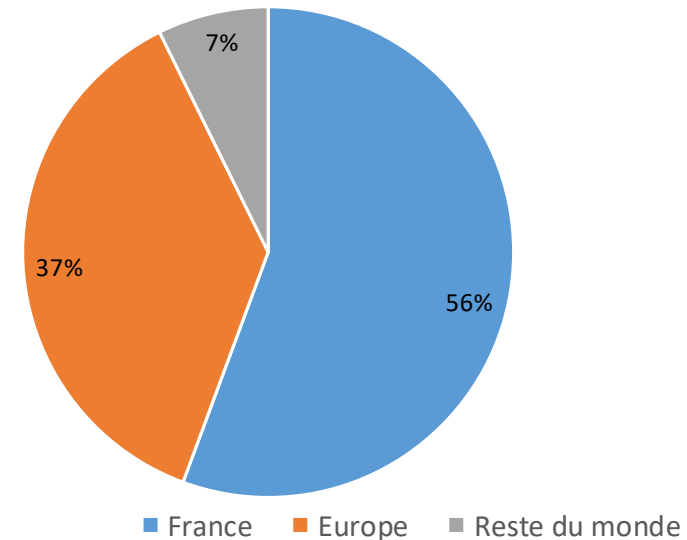
# Chiffre d'affaires S1 2020 consolidé : 227 M€

Baisse du chiffre d'affaires consolidé de 59,6 M€ soit - 21%

Chiffre d'affaires  
par trimestre



Répartition géographique du CA



CA réalisé hors de  
France : 100,7 M€



# Impact de la crise Covid-19 sur le 1<sup>er</sup> semestre

	CA S1 2019 En M€	CA S1 2020 En M€	Variation	Nbre jours perdus*	Coûts des EPI en K€	Effectifs
DOM	102,3	84,1	-17,8%	18 426	130 K€	1 676
MAC	101,0	71,7	-29,0%	30 316	400 K€	1 212
NEU JKF	54,4	46,0	-15,3%	6 820	130 K€	730
MMD	28,9	25,2	-12,8%	1 190	30 K€	275
<b>Total</b>	<b>286,5</b>	<b>226,9</b>	<b>-20,8%</b>	<b>56 752</b>	<b>690 K€</b>	<b>3 908</b>

\* Nombre de jours hommes perdus : soit 12,5% du nombre de jours sur le semestre

# Eléments financiers et faits marquants S1 2020

## DOM SECURITY

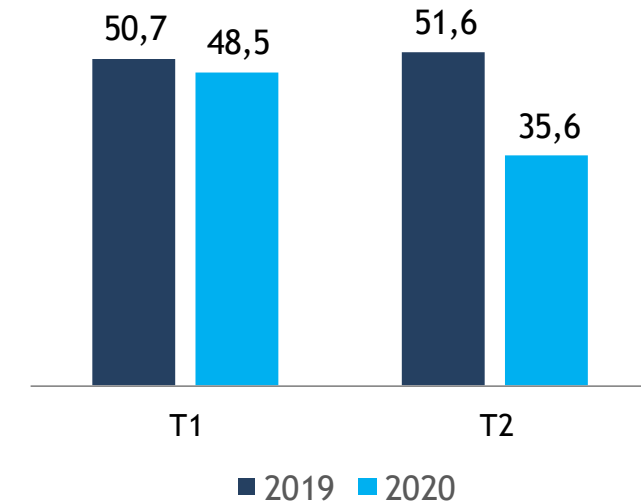
M€	S1 2019	S1 2020
Chiffre d'affaires	102,3	84,1
Marge brute, en % du CA	69,1%	68,8%
Résultat opérationnel courant	7,4	1,4
Résultat opérationnel	7,3	(1,1)

← Baisse principale en France, Italie et Espagne

← Réduction des charges (5,6M€)

← Dépréciation des goodwill et immobilisations corporelles (2,4 M€)

Chiffre d'affaires par trimestre



1 676 collaborateurs

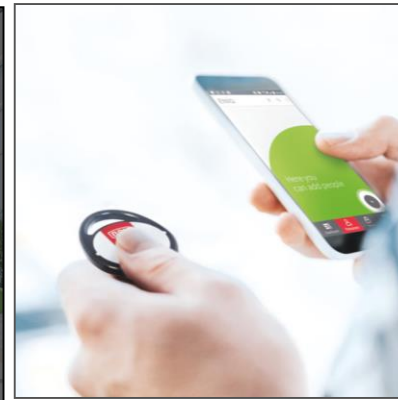
Investissements : 2,2 M€

### Faits Marquants

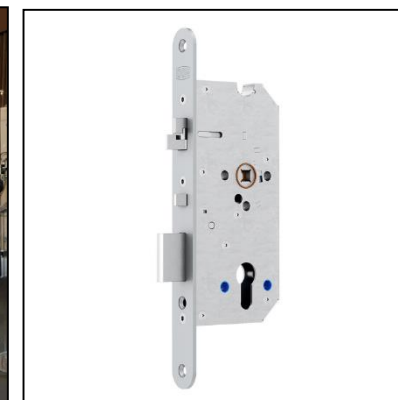
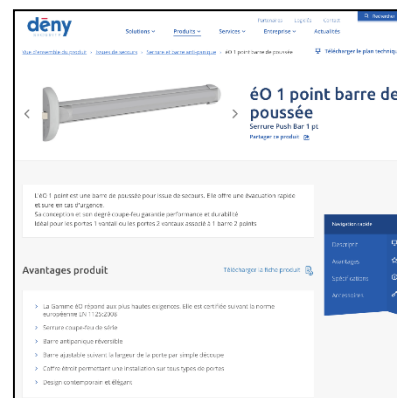
- Fermeture de 4 à 6 semaines de nos usines en France, Italie et Espagne durant les périodes de confinement en Mars et Avril 2020.
- Réduction importante sur le premier semestre 2020 des charges salariales et des frais marketing.
- Intégration complète sur le premier semestre de 2020 de notre entité **DOM-Hoberg en Belgique**.
- Nomination de **M. DENIS Jerome** en tant que **Directeur General Adjoint** en charge de la stratégie et du développement pour le pôle DOM Security.

# Matériels et systèmes de verrouillage et de contrôle d'accès

- Extension de notre offre contrôle d'accès avec un renforcement de nos solutions Offline et Online.
- Lancement d'une gamme de béquille, cylindre et barre antipanique avec une protection antibactérienne.
- Picard Serrures reconnu par le gouvernement français lors de l'exposition « Made in France » en Janvier 2020.
- Programme de formation pour nos partenaires et distributeurs via des séances en ligne « Webinars ».
- Nouvelle gamme de serrures à mortaiser électromécanique DOM EML dédiée pour les solutions de sortie de secours.



Multipoint locks



# Eléments financiers et faits marquants S1 2020

## MAC

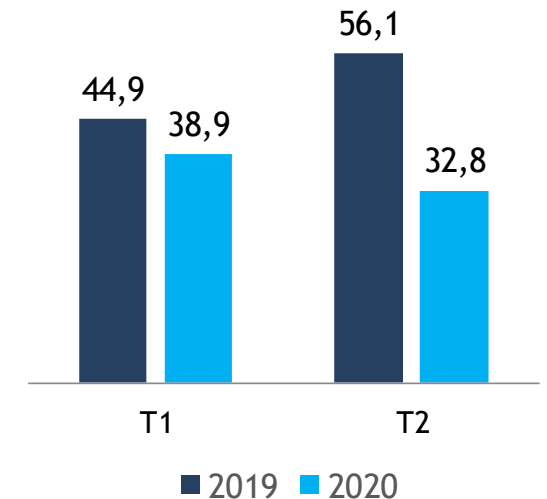
M€	S1 2019	S1 2020
Chiffre d'affaires	101,0	71,7
Marge brute, en % du CA	53,3%	54,6%
Résultat opérationnel courant	0,6	(3,5)
Résultat opérationnel	0,7	(3,7)

1,5 mois d'arrêt complet de l'activité  
Forte reprise à partir de juin

Hausse des prix et maîtrise des achats  
Contrôle des remises et promotions

Activité partielle et économies  
supplémentaires sur la masse salariale et  
les autres charges

Chiffre d'affaires  
par trimestre



1 212 collaborateurs

Investissements : 1,5 M€

### Faits Marquants

- Arrêt complet des usines la semaine du 17 mars suite aux fermetures clients, redémarrage début mai (30j d'arrêt)
- 1 PGE chez Franciaflex pour 9,0M€
- Mesures d'économies drastiques en plus des mesures gouvernementales( gel des recrutements et des salaires, réduction des dépenses): -11M€
- Fermeture de l'usine de menuiseries aluminium de Carros finalisée et homologuée en juillet 2020

# Menuiseries, stores et fermetures



## Investissement Cabines de peinture France Fermetures

- Investissements en cours dans des capacités de peinture à Massay (Portes de garage) et Boussac (volets roulants et autres volets) chez France Fermetures (1,0M€)
- Finalisation de l'investissement et du déménagement chez SIPA pour concentrer l'activité sur 2 sites (1,5M€)
- Digitalisation des ventes :
  - Nouvelle Boutique Web France Fermetures lancée en S1: 38,4% du CA total vs 32,7% en 2019 (45% sur les volets roulants et les portes de garage)
  - Boutique Web Franciافlex: 30% du CA des gammes en ligne
  - Boutique Web FABER: Démarrage effectif. 5% des ventes en cumulé, 14% en juin

Soit au total 19,2% des ventes MAC vs 16,8% en 2019



## Investissement SIPA



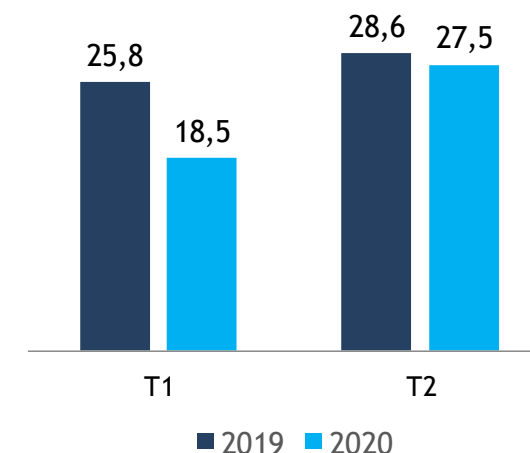
# Eléments financiers et faits marquants S1 2020

## NEU-JKF

M€	S1 2019	S1 2020
Chiffre d'affaires	54,4	46,0
Marge brute, en % du CA	52,8%	51,3%
Résultat opérationnel courant	(1,2)	(0,9)
Résultat opérationnel	(1,0)	(1,9)

- ← Fort ralentissement Delta NEU France (-30%)  
Bonne tenue des filiales étrangères
- ← Mix projets et concurrence  
Démarrage nouvelle machine FEVI et JKF  
Mesures gouvernementales et économies supplémentaires sur la masse salariale et les autres charges
- ← Perte de valeur (1,8 M€) nette des plus-values de cession

Chiffre d'affaires par trimestre



730 collaborateurs

Investissements : 0,8 M€

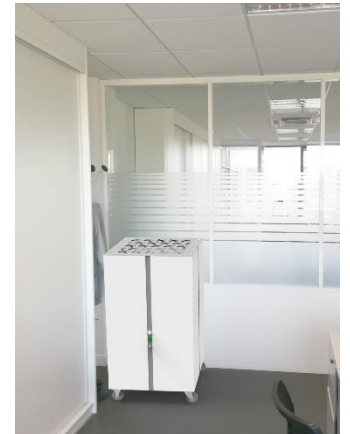
### Faits Marquants

- Baisse des ventes de Delta NEU en France compensées par l'export et les filiales
- Investissements dans de nouvelles machines de découpe Laser chez NEU FEVI et NEU JKF Malaysia
- 1 PGE chez NEU FEVI pour 1,5M€
- Cession immobilière à Marcq en Baroeul
- Plan de réorganisation chez NEU-JKF suite COVID et mesures d'économies drastiques (gel des recrutements et des salaires, réduction des dépenses): -4M€

# Traitement de l'air en milieux industriels

Sur la base de technologies utilisées par NEU JKF dans l'industrie du Nucléaire, développement d'une nouvelle gamme innovante de produits de purification de l'air qui filtrent les particules fines et les virus / bactéries:

- Ambioclean® : Solutions sanitaires mobiles de filtration de l'air permettant d'isoler une zone ou des personnes contaminées. Destinées aux établissements de santé, EHPAD, hôpitaux, SAMU...  
<https://www.youtube.com/watch?v=cOOFTOuLTxw&feature=youtu.be>
- Airina® : Purificateur d'air permettant de traiter l'air intérieur des espaces clos et d'éliminer les polluants, les allergènes, bactéries, virus  
Destinés aux Etablissements Recevant du Public: crèches, écoles, EHPAD, salles de réunion, conférences, salons d'attente.  
[https://www.youtube.com/watch?v=iWF\\_dNt4X-l&feature=youtu.be](https://www.youtube.com/watch?v=iWF_dNt4X-l&feature=youtu.be)



# Éléments financiers et faits marquants S1 2020

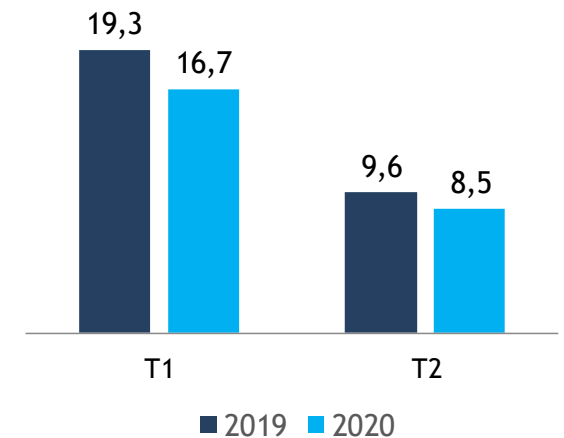
## MMD

M€	S1 2019	S1 2020
Chiffre d'affaires	28,9	25,2
Marge brute, en % du CA	53,6%	56,2%
Résultat opérationnel courant	2,0	1,6
Résultat opérationnel	2,0	1,6

← Mix sociétés (marge stable par société)

← Amélioration de la marge et économies

Chiffre d'affaires par trimestre



275 collaborateurs

Investissements : 0,9 M€

### Faits Marquants

- Poursuite de l'activité des usines en France pendant la période de confinement compte tenu d'un carnet de commandes à livrer important. Respect des délais et maintien du CA
- Cipriani (Italie) : chômage technique de 4 semaines dû à la baisse de l'activité (carnet de commandes à 3 semaines)



# Matériels et systèmes d'échanges thermiques et de stérilisation

Nouveaux investissements chez Barriquand

- Robot de soudage pour plaques



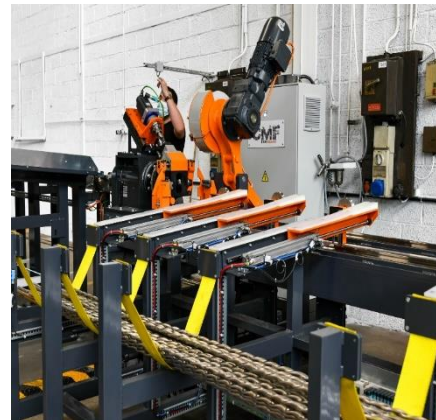
**barriquand**

TECHNOLOGIES  
THERMIQUES

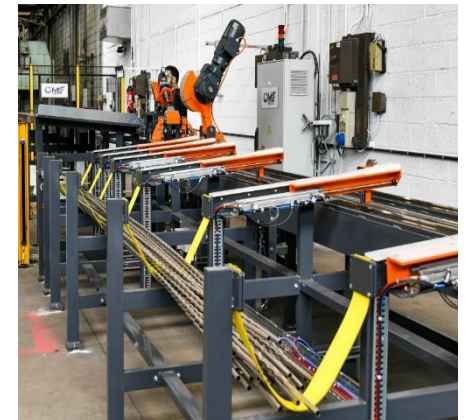
**STERIFLOW®**  
Autoclaves - Sterilization - Pasteurization



- Machine à torsader des tubes pour les échangeurs à tubes et calandre



**CIPRIANI**  
HEAT EXCHANGERS



# Données financières consolidées

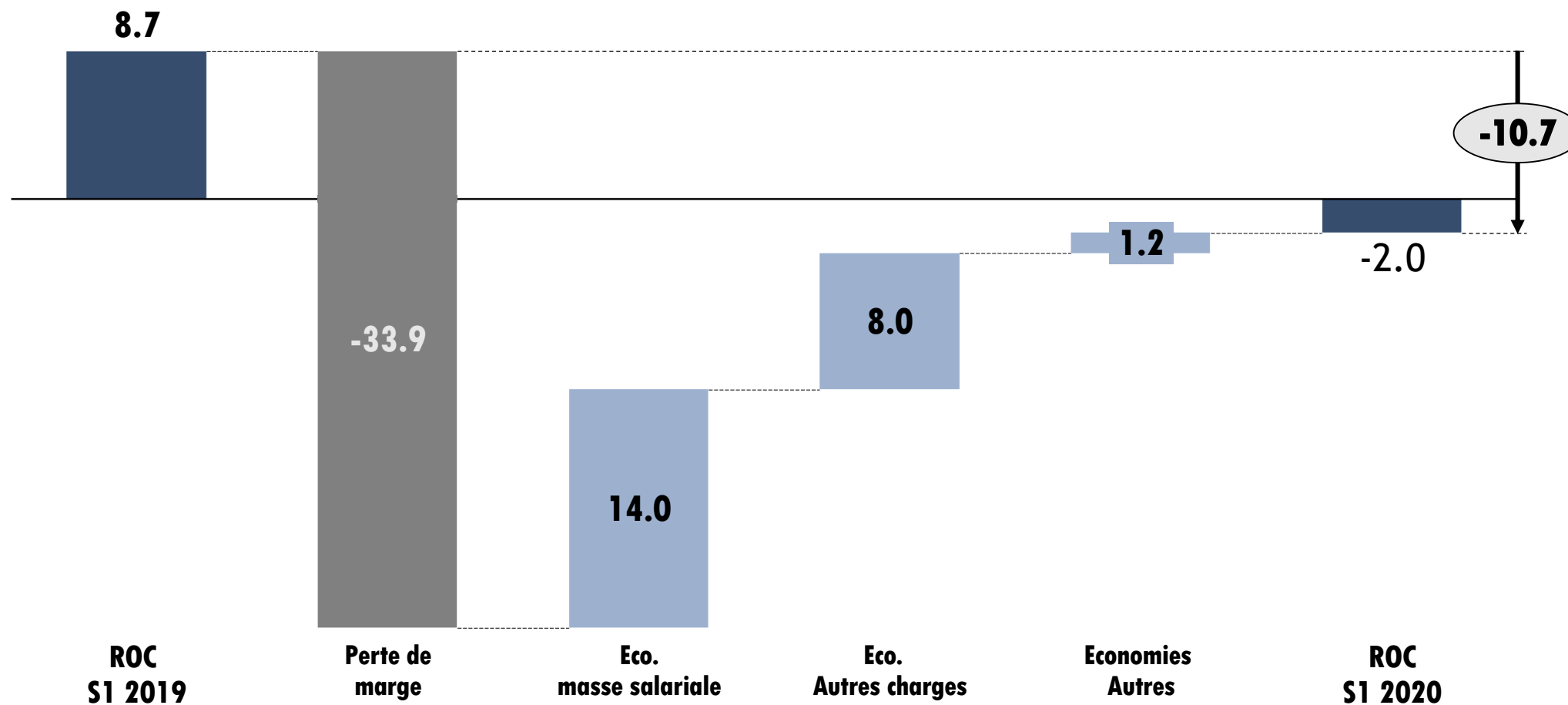
M€	S1 2019	% du CA	S1 2020	% du CA
<b>Chiffre d'affaires</b>	<b>286,5</b>		<b>226,9</b>	
Marge brute	168,7	58,9%	134,8	59,4%
Charges de personnel	(97,2)	33,9%	(83,2)	36,7%
Autres charges / produits	(47,8)	16,7%	(39,8)	17,5%
Impôts et taxes	(4,0)		(3,4)	
Amortissements	(11,0)	3,8%	(10,4)	4,6%
<b>Résultat opérationnel courant</b>	<b>8,7</b>	<b>3,0%</b>	<b>(2,0)</b>	
Produits et charges non récurrents	0,3		(3,8)	
<b>Résultat opérationnel (*)</b>	<b>9,0</b>	<b>3,1%</b>	<b>(5,8)</b>	
Résultat financier	(0,4)		1,4	
Impôts Sociétés	(4,2)		(0,3)	
<b>Résultat net des entreprises consolidées</b>	<b>4,4</b>	<b>1,5%</b>	<b>(4,7)</b>	
<b>Part du Groupe</b>	<b>4,4</b>		<b>(4,7)</b>	
Part des Minoritaires	-		-	

← Dont dépréciation goodwill et immobilisations

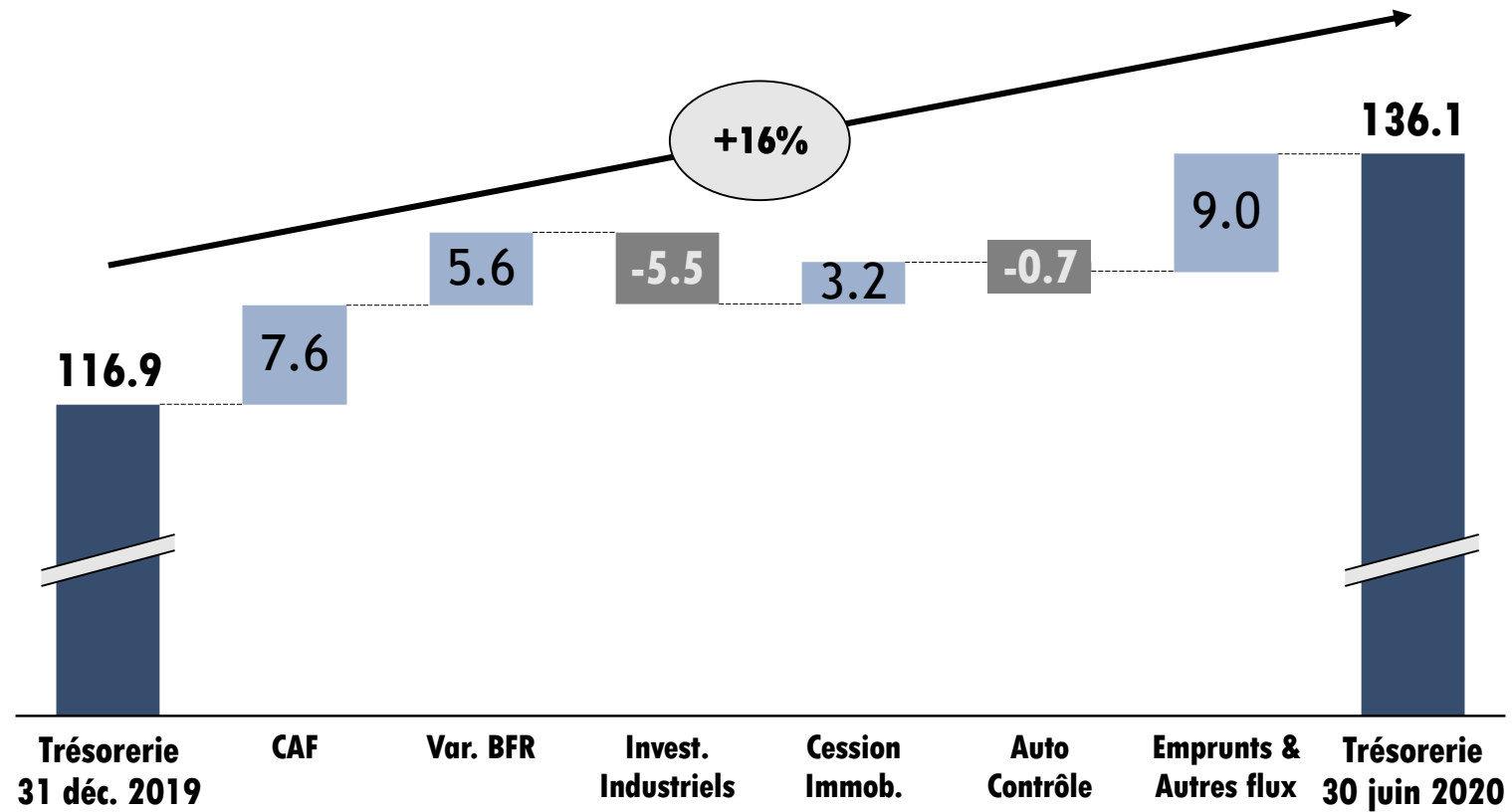
← Produits d'intérêts sur le redressement fiscal en Allemagne (1,7M€)

# Analyse des variances ROC S1 2019 S1 2020

(en M€)



# Tableau des flux de trésorerie (en M€)



# Bilan consolidé simplifié au 30 juin 2020

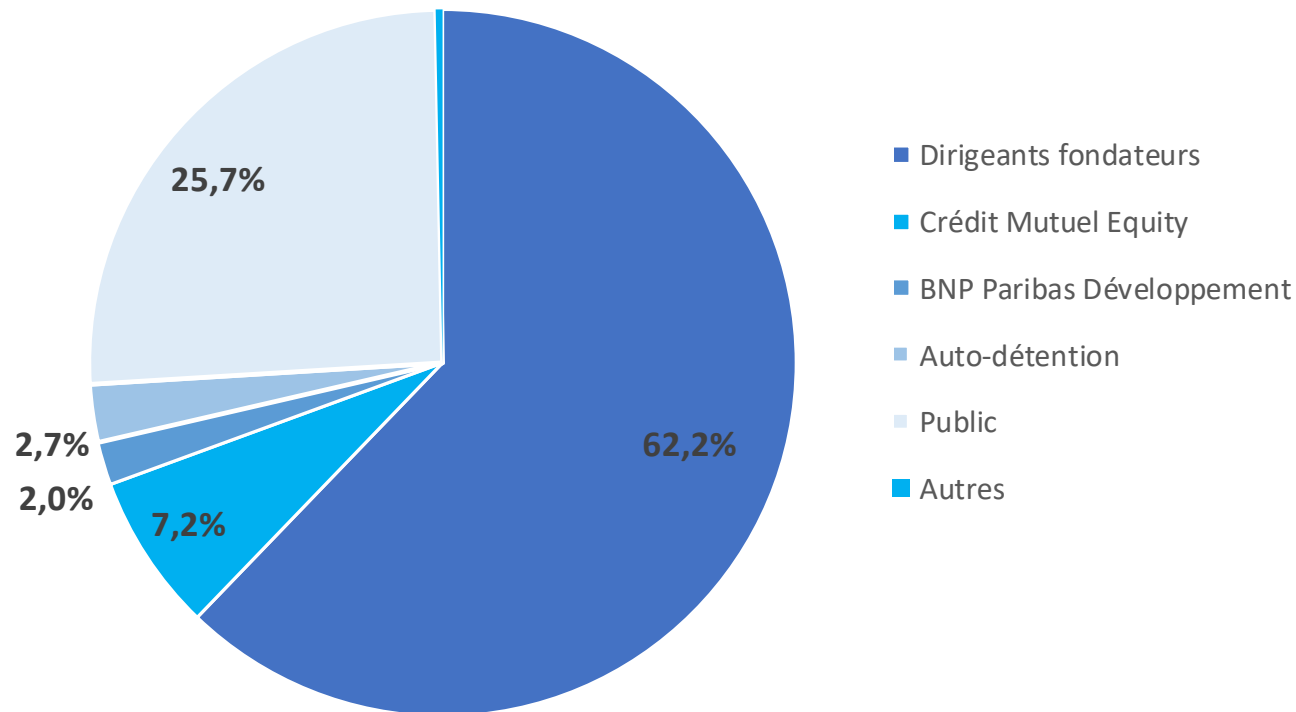
2019		S1 2020	
Actif	Passif	Actif	Passif
Immo 153,8	Capitaux Propres Part du Groupe 199,6	Immo 144,3	Capitaux Propres Part du Groupe 194,6
Autres actifs non Courants 26,8	CP Minoritaires 1,7	Autres actifs non Courants 28,6	CP Minoritaires 1,6
BFR 90,2	Passifs non courants et Provisions 98,5	BFR 82,3	Passifs non courants et Provisions 95,5
Excédent financier net 29,0		Excédent financier net 36,5	

Une assise financière toujours solide : excédent financier net de 36,5 M€ au 30 juin 2020

# Structure financière Groupe SFPI

	S1 2019	2019	S1 2020
Capitaux Propres Part du Groupe	201,9	199,6	194,6
Dettes financières Long et Court terme	97,2	87,9	99,6
Trésorerie nette	106,4	117,7	136,1
Excédent financier net	9,2	29,0	36,5
CAF après impôt	14,5	39,2	7,6
Résultat opérationnel courant	8,7	30,6	(2,0)
Amortissements	11,0	22,1	10,4

## Détention



- Flottant au 31/12/2019 : 26,2 %
- Flottant au 30/06/2020 : 25,7 %

- Nombre de titres : 99 317 902
- Code ISIN : FR0004155000
- Marché : Compartiment Euronext B

Répartition du capital au 30/06/2020

Le Groupe envisage un recul de son chiffre d'affaires annuel de l'ordre de 15% par rapport à 2019

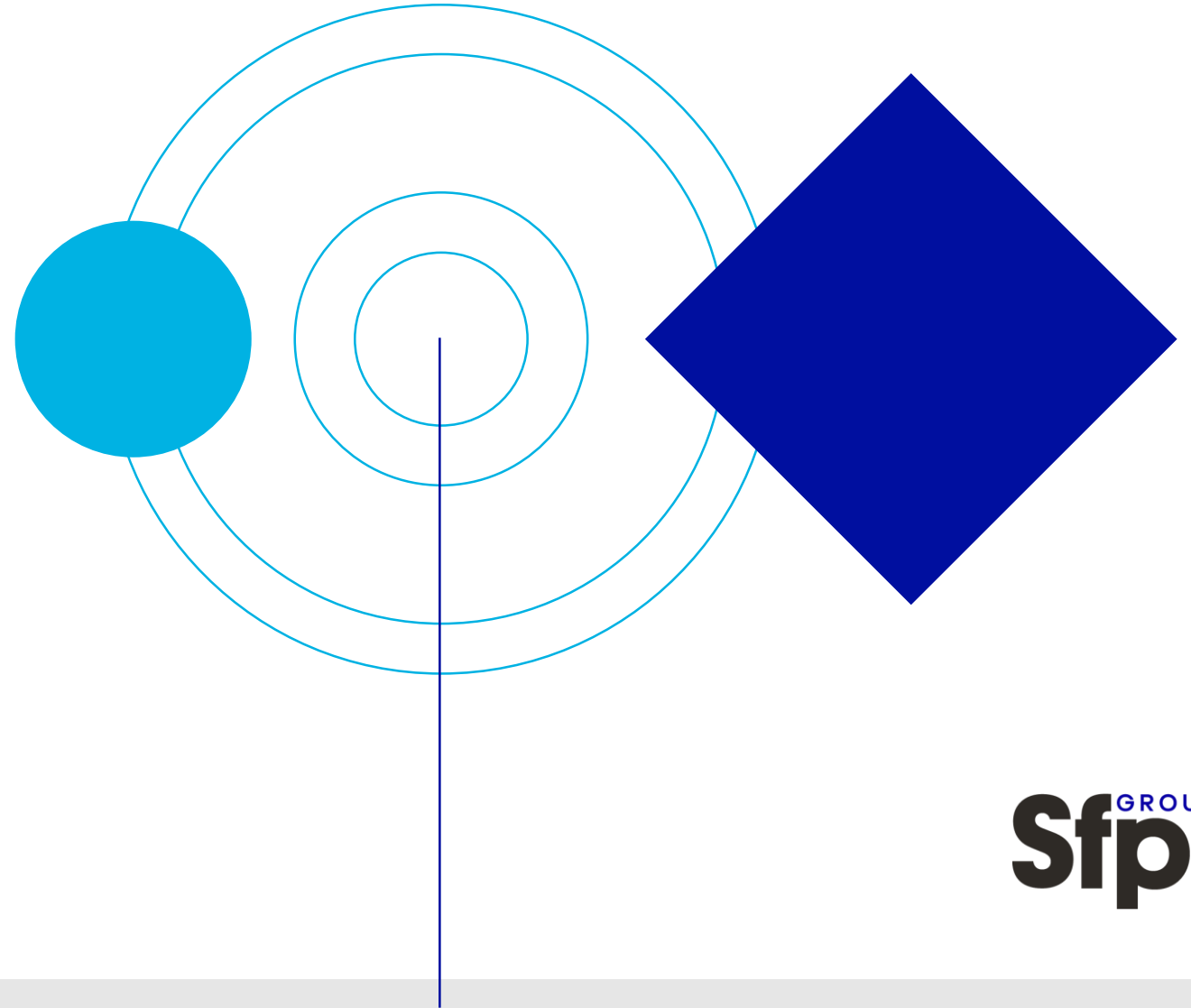


- Merci de votre attention
- Nous répondons désormais à vos questions

- Ce support ainsi que la présentation vidéo seront disponibles en fin de journée sur le site internet du Groupe - partie investisseurs

**[www.sfpi-group.com](http://www.sfpi-group.com)**

# Annexes



- Les indicateurs « Résultat opérationnel courant » et « Endettement financier net » respectent la recommandation 2013-03 du 7 novembre 2013 émise par l’Autorité des Normes Comptables, à l’exception de l’endettement financier net dans lequel les dettes de locations IFRS 16 ont été exclues.
- Le terme « Excédent financier net » correspond à un « Endettement financier net » où la trésorerie nette est supérieure à l’endettement financier brut.
- La marge brute correspond à la différence entre :
  - le chiffre d’affaires
  - La valorisation des stocks de produits en cours et produits finis
  - Les achats consommés
  - Et les charges externes pointées sur affaires