

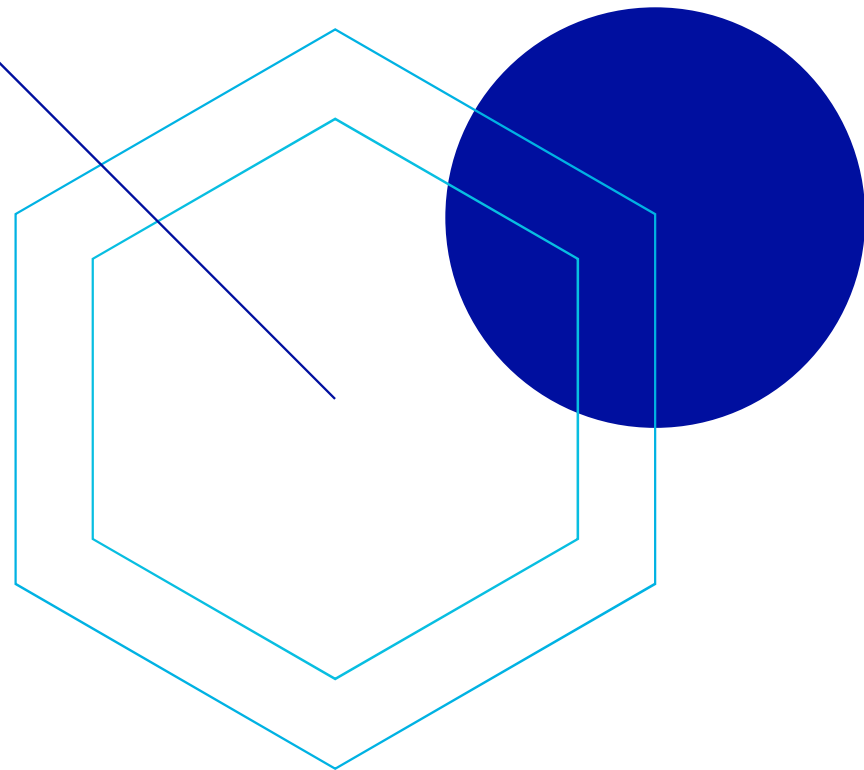
Sfpi Group

Résultats semestriels 2018

Henri Morel, Président directeur général

Damien Chauveinc, Directeur général

Nicolas Loyau, Directeur financier



26 septembre 2018

Indépendant, industriel, international

SFPI Group a été créé en France en 1985 de la volonté d'entrepreneurs, menés par Henri Morel, de reprendre et développer des entreprises industrielles.

En juin 2018, SFPI Group réalise 275,8 millions d'euros de chiffre d'affaires dans le secteur de l'industrie de la protection.

40 % de ce CA est réalisé à l'international.

SFPI Group compte 3 734 collaborateurs, dont 39 % à l'international.



Spécialisé dans l'industrie de la protection des biens, des personnes et de l'environnement



Branche d'activité « Bâtiment » Sécurisation et confort des bâtiments

197 M€

soit 71 % du chiffre d'affaires Groupe juin 2018

MAC

Menuiseries, stores, fermetures pour l'habitat, le commerce et les petites industries

DOM Security

Matériels et systèmes de verrouillage et de contrôle d'accès

Branche d'activité « Industrie » Traitement de l'air et maîtrise des énergies

79 M€

soit 29 % du chiffre d'affaires Groupe juin 2018

MMD

Matériels et systèmes d'échanges thermiques et de stérilisation

NEU-JKF

Traitement de l'air en milieux industriels

Déployer le principe de la responsabilité industrielle pour générer de la valeur durable pour ses clients, salariés et actionnaires

Responsabilité commerciale

Fournir à ses clients des produits et services satisfaisant de hauts niveaux de normes

Responsabilité managériale

Agilité entrepreneuriale des managers
Développer et valoriser les savoir-faire des collaborateurs

Responsabilité financière

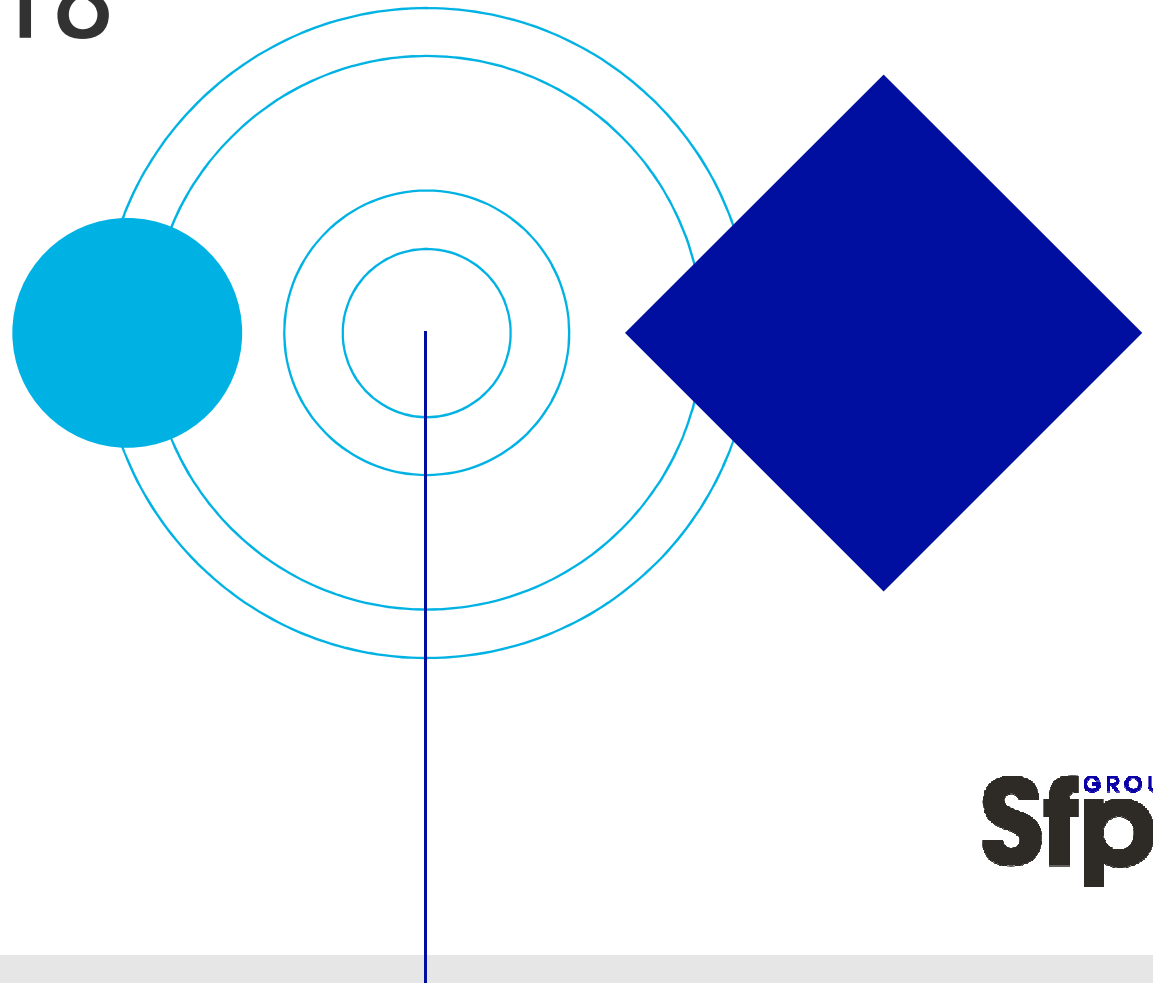
Suivi financier rigoureux des pôles
Investissements industriels et innovation pour une croissance du chiffre d'affaires

Responsabilité sociale et environnementale

Améliorer l'efficacité énergétique et réduire l'empreinte environnementale des produits, services et usines
Etre intégré dans l'écosystème

Chiffres clés

1er semestre 2018



Chiffres clés S1 2018

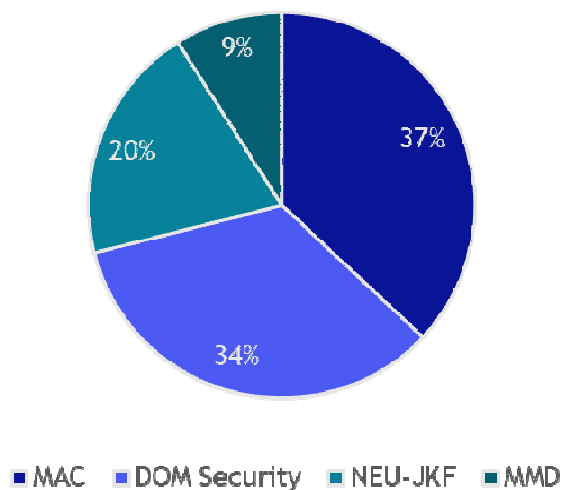
Chiffre d'affaires	275,8 M€	+12,4%
Résultat opérationnel courant	13,3 M€	+25,2%
Résultat net part du Groupe	9,6 M€	+161,2%
CAF après impôt	15,7 M€	(4,4)%
Excédent financier net	40,1 M€	(20,4)%

Chiffre d'affaires S1 2018 consolidé : 275,8 M€

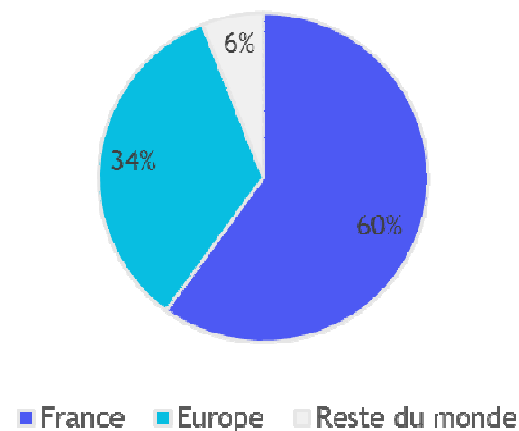
Hausse du chiffre d'affaires consolidé de 30,3 M€ soit + 12,4 %

- ▶ Croissance organique de 5 % à périmètre constant soit 12,2 M€
- ▶ Contribution de JKF Industri au CA de 18,1 M€

Répartition par pôle du CA juin 2018



Répartition géographique du CA



CA réalisé hors de France : 110 M€

Faits marquants 1^{er} semestre 2018

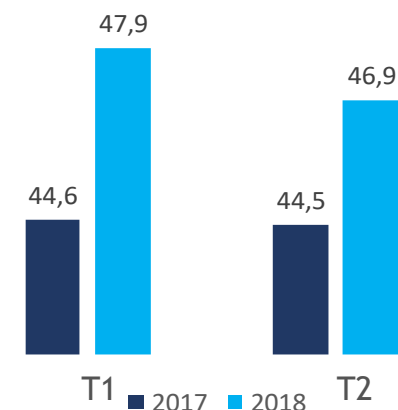
- 30/04/2018: Cession de 100% de Spomasz (MMD)
- 31/05/2018: Acquisition de 70% des actions d'Eliot (DOM Security)
- 20/06/2018: Décision de lancer une OPAS sur le capital de DOM Security
- 26/06/2018: Groupe SFPI et DOM Security annoncent leur projet de fusion
- 29/06/2018: Acquisition de 100% de Cipriani (MMD)

Eléments financiers et faits marquants S1 2018

DOM SECURITY

M€	S1 2017	S1 2018	
Chiffre d'affaires	89,1	94,8	← Hausse du chiffre d'affaires : + 6,5 %
Marge brute, en % du CA	71,9%	69,5%	← Marge brute fin 2017: 71% Hausse des matières premières
Résultat opérationnel courant	6,4	7,4	← Variation par zone : +1,6 M€ Europe du Nord +0 M€ Europe de l'Ouest (0,1) M€ Europe Centrale (0,5) M€ Europe du Sud
Résultat opérationnel	6,4	6,3	
RNPG	4,9	4,5	
1569 collaborateurs	Investissement : 4,2 M€		

Chiffre d'affaires par trimestre



Faits Marquants

- Acquisition de 70% du capital de la société Eliot pour prix de 2,1 M€:
 - Fabrication de produits de blindage de portes et de métallerie de sécurité à Paris
 - Chiffre d'affaires annuel 2,5 M€ / ROC 10 % (contribution de 0,2M€ au CA)
- Acquisition 70% de Antipanic au 20/09/2018:
 - Fabrication de barres anti-panique
 - Chiffres d'affaires annuel environ 7,0M€ / ROC 9 %

Eléments financiers

DOM SECURITY - Structure financière

	S1 2017	2017	S1 2018
Capitaux Propres	90,1	94,5	94,0
Dettes financières Long et Court terme	10,6	10,6	30,0
Trésorerie disponible	29,1	31,6	47,7
Excédent financier net	18,5	21,0	17,7
CAF	9,2	17,2	8,9
Résultat opérationnel courant	6,4	16,0	7,4
Amortissements	(3,6)	(6,3)	(3,8)

← Emprunt de 18,3 M€ pour financer l'Offre Publique d'Achat Simplifiée
 En trésorerie au 30 juin 2018, en attente de l'opération qui s'est déroulée en juillet 2018

← Dividendes de 4,2 M€

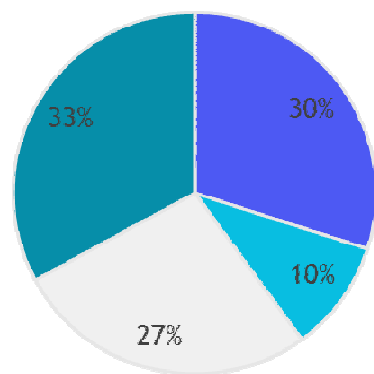
DOM SECURITY - OPAS

- 17 Mai 2018 : Réduction de capital de DOM Security par annulation des 42 165 actions d'auto-contrôle détenues depuis 2011 - **Groupe SFPI détient 70,5 % de DOM Security**
- 20 Juin 2018 : Décision de mettre en œuvre une Offre Publique d'Achat Simplifiée (OPAS) sur 240 000 actions de la Société DOM Security, au prix de 75 € par action
- **13-26 Juillet 2018 : Réalisation et succès de l'OPAS**
 - Acquisition de 240 000 actions au prix de 75€ par action
 - Opération financée par emprunt bancaire (18 M€)
- 5 Septembre 2018 : Réduction de capital de DOM Security par annulation de 197 835 actions d'auto-contrôle acquises lors de l'OPAS - **Groupe SFPI détient 76,9 % de DOM Security**
- 24 septembre 2018 :
 - Capital social de DOM Security : 33 059 280 euros divisé en 2 203 952 actions de 15,00 euros de valeur nominale
 - Auto-détention de 42 165 actions (soit 1,9% du capital)

Matériels et systèmes de verrouillage et de contrôle d'accès

- Venez nous rencontrer à la foire de la sécurité:
 - A Essen en Allemagne: du 25/09 au 28/09
 - À Expo Protection à Paris du 06/11 au 08/11

Marché de la serrurerie EMEA : 3000 M€



- Quincaillerie porte
- Issue de secours
- Verrous mécaniques
- Cylindres mécaniques



Éléments financiers et faits marquants S1 2018

MAC

M€	S1 2017	S1 2018	
Chiffre d'affaires	100,3	102,3	← Hausse du chiffre d'affaires : +2,0 % malgré le mouvement social
Marge brute, en % du CA	54,6 %	53,3%	← Hausse matières premières
Résultat opérationnel courant	3,9	3,0	← Impact mouvement social et marge brute
Résultat opérationnel	4,1	2,1	← Coûts de restructuration et de déménagement de l'unité de Toulouse



Arnaud
De Seigneurens
DG France Fermetures



Jean-Jacques
Nayral
DG Franciaflex

1 199 collaborateurs

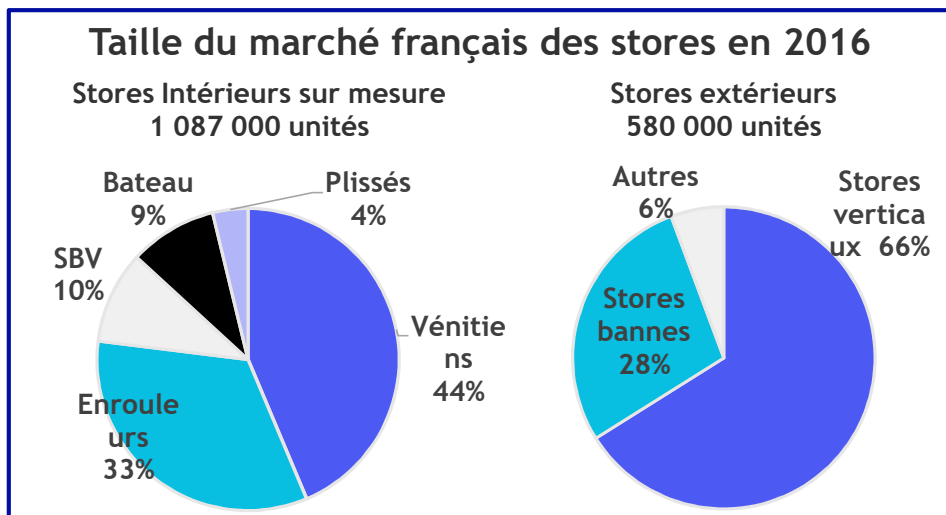
Investissements : 0,9 M€

Faits Marquants

- Croissance soutenue de l'activité au 1^{er} semestre sur tous nos marchés sauf Store
- Mouvement social chez France Fermetures qui a eu un impact négatif de (1M€) sur le résultat opérationnel
- Fermeture du site de menuiseries et de volets battants de Toulouse (0,9M€ provisionnés dans les comptes)
- Nouvelle Direction chez France Fermetures et Franciaflex

Menuiseries, stores et fermetures

- Gamme de volets roulants Qcompact® résistants à l'effraction certifiée A2P* et lauréate de l'Innovation Equipbaie: venez nous rencontrer sur nos stands du 20 au 23 novembre à Paris
- Chantier 360 digitalisation de la chaîne de valeur (de la commande à la livraison): un 3^{ème} site industriel déployé (Luzech, PVC)



Eléments financiers et faits marquants S1 2018

NEU-JKF

M€	S1 2017	S1 2018	
Chiffre d'affaires	32,7	54,0	← Hausse du chiffre d'affaires : + 55,3 % dont 18,1 M€ de JKF + 9,8 % en organique
Marge brute, en % du CA	50,6 %	53,8%	← Hausse de la marge : impact positif JKF et amélioration chez NEU
Résultat opérationnel courant	(2,0)	0,5	← Amélioration du ROC par effet volume, marge et une stabilité des coûts salariaux
Résultat opérationnel	(2,6)	0,2	

699 collaborateurs
(334 chez JKF)

Investissement : 1,4 M€

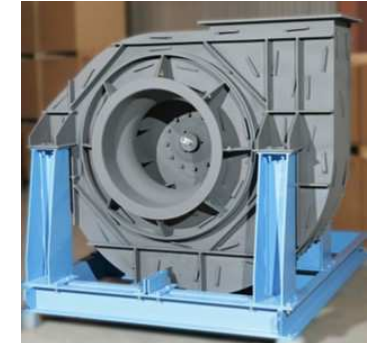
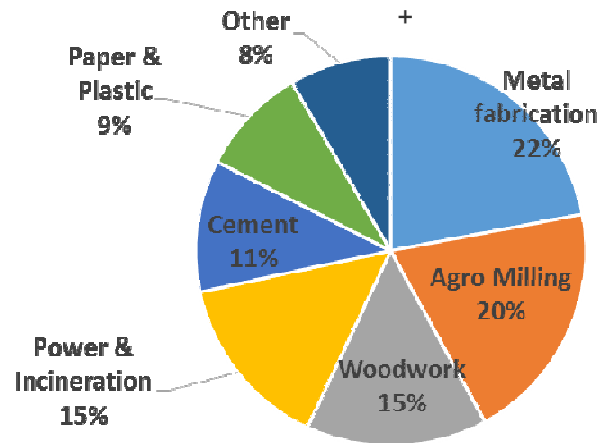
Faits Marquants

- Prise de commande à + 5,2%, en hausse pour la plupart des entités, avec des incertitudes sur le Royaume-Uni
- Livraison du 1er train aspirateur pour le métro de New York
- Investissement dans une machine de découpe laser au Danemark (1,2M€)
- Synergies NEU-JKF :
 - Internalisation : 0,6M€ sur 6 mois
 - Neu-JKF Wood Industry en France : 1 projet gagné
 - Création d'une organisation commerciale commune en Pologne pour l'Europe de l'est

Traitement de l'air en milieux industriels

- Digital: 1,2 M€ de CA pour NEU issus du web au 1^{er} semestre 2018 (vs 450k€ en 2017)
- Logo NEU-JKF finalisé et ouverture d'un site web chapeau commun : <https://neu-jkf.com/>

Filtration industrielle - % par marché d'application
Total marché mondial: 5€Mds



Éléments financiers et faits marquants S1 2018

MMD

M€	S1 2017	S1 2018	
Chiffre d'affaires	23,5	24,7	← Hausse du chiffre d'affaires : + 5,1 %
Marge brute, en % du CA	62,8 %	59,5%	← Baisse de la marge brute chez Spomasz pris en compte jusqu'au 30 avril (marge brute fin 2017 = 58,3%)
Résultat opérationnel courant	2,5	3,0	
Résultat opérationnel	2,5	7,3	← Plus-value de cession de Spomasz 4,4 M€



253 collaborateurs

Investissement : 2,0 M€

Faits Marquants

- Cession de Spomasz le 30 avril:
 - Faibles synergies industrielles avec le reste du pôle malgré un savoir-faire Inox commun
- Acquisition de Cipriani au 30 juin:
 - Sécuriser nos approvisionnements en plaques et joints
 - Renforcer la présence du pôle sur un marché porteur

Eléments financiers et faits marquants S1 2018

MMD

- Cession de la société polonaise SPOMASZ WRONKI:
 - Cession réalisée fin Avril 2018 pour un prix de vente de 6,6 M€
 - Plus Value nette consolidée : 4,4 M€

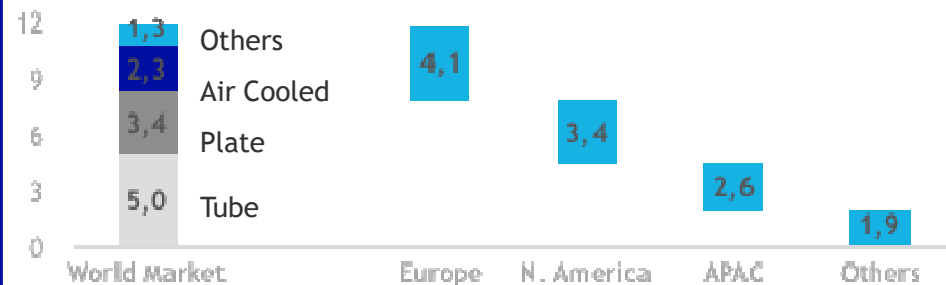
- Acquisition de la société italienne CIPRIANI PHE:
 - Acquisition le 29 juin 2018 de l'intégralité des parts pour 7,8 M€ et des brevets pour 1,6M€
 - Fabrication d'échangeurs thermiques à plaques et joints
 - Chiffre d'affaires annuel 2017 de 9,8 M€ / effectif de 40 personnes
 - Aucune contribution au résultat Groupe au 30 juin 2018
 - Goodwill provisoire constaté de 5,7 M€
 - Acquisition financée par emprunt à hauteur de 7,5 M€



Matériels et systèmes d'échanges thermiques et de stérilisation

- Lancement d'un nouveau stérilisateur « Super Dali » pour les marchés des produits en suspension (alimentaire)

Echangeurs thermiques - Taille du marché en 2016: 12 \$Mds
+7,5% / an entre 2015 et 2022



barriquand
TECHNOLOGIES
THERMIQUES



STERIFLOW®
AUTILAVAGE - STÉRILISATION - PASTEURISATION



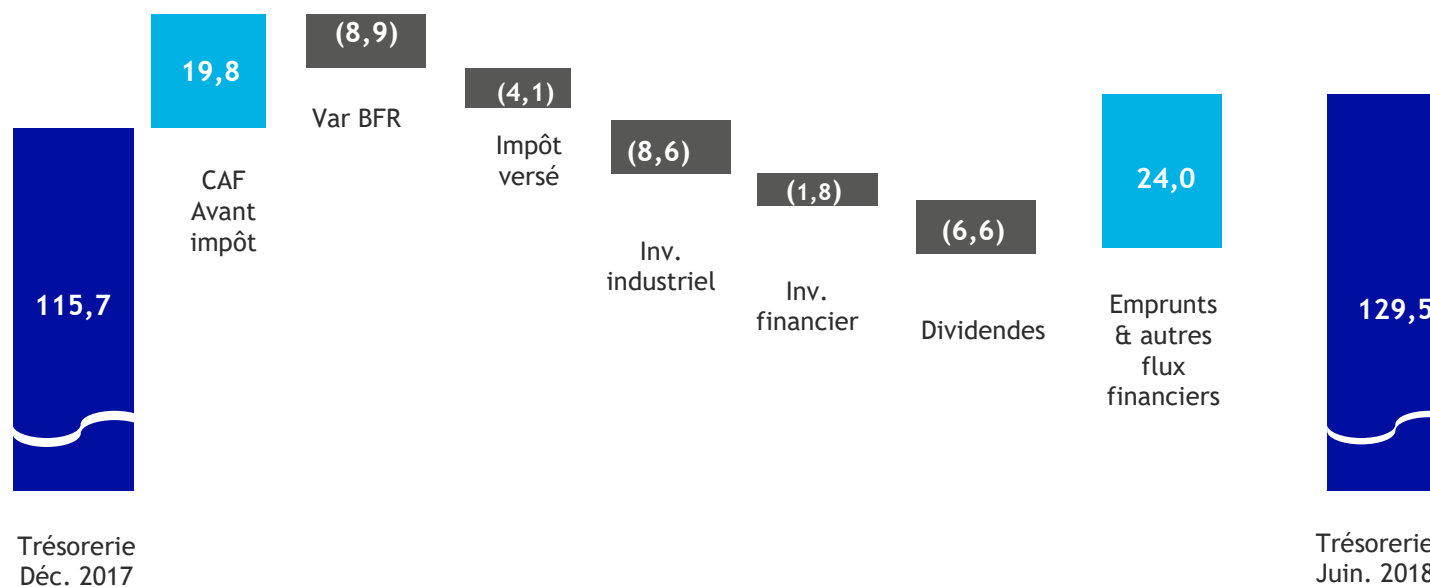
CIPRIANI
HEAT EXCHANGERS



Données financières consolidées

M€	S1 2017 % du CA	S2 2017 % du CA	2017 retraité % du CA	S1 2018 % du CA
Chiffre d'affaires	245,5	259,0	504,5	275,8
Marge brute	150,2 61,2%	153,3	303,5 60,2%	164,1 59,5%
Charges de personnel	(84,5)	(84,3)	(168,8)	(93,6)
Autres charges	(44,0)	(38,6)	(82,6)	(59,1)
Impôts et taxes	(3,5)	(1,8)	(5,3)	(3,7)
Amortissements	(7,5)	(6,6)	(14,1)	(7,9)
Résultat opérationnel courant	10,7 4,3%	22,0	32,7 6,5%	13,3 4,8%
Produits et charges non récurrent	-	1,2	1,2	1,6
Résultat opérationnel	10,6	23,3	33,9 6,8%	14,9 5,4%
Résultat financier	(0,2)	(0,4)	(0,6)	-
Impôts Sociétés	(3,3)	(7,1)	(10,4)	(4,0)
Résultat net des activités poursuivies	7,2	15,8	23,0 4,6%	10,9 4,0%
Résultat net des activités abandonnées	(1,7)	7,9	6,2	
Résultat net des entreprises consolidées	5,5	23,7	29,2 5,8%	10,9 4,0%
Part du Groupe	3,7	21,3	25,0	9,6

Tableau des flux de trésorerie



Flux de trésorerie consolidé (M€)

Bilan consolidé simplifié au 30 juin 2018

2017 retraité *

S1 2018

Actif	Passif
Immo 128,9	Capitaux propres 218,5
Autres actifs non courants 23,5	
BFR 86,6	Passifs non courants et Provisions 70,9
Trésorerie nette 50,4	

Actif	Passif
Immo 136,8	Capitaux propres 220,2
Autres actifs non courants 22,9	
BFR 92,3	Passifs non courants et Provisions 71,9
Trésorerie nette 40,1	

* Après réaffectation du goodwill de JKF

Une assise financière solide : trésorerie nette de 40,1 M€ au 30 juin 2018

Structure financière Groupe SFPI

	S1 2017	2017 retraité	S1 2018
Capitaux Propres	202,3	218,5	220,1
Dettes financières Long et Court terme	43,1	68,6	92,4
Trésorerie	98,2	119,1	132,5
Excédent financier net	55,1	50,4	40,1
CAF après impôt	16,4	38,1	15,7
Résultat opérationnel courant	10,7	32,7	13,3
Amortissements	(7,5)	(14,1)	(7,9)

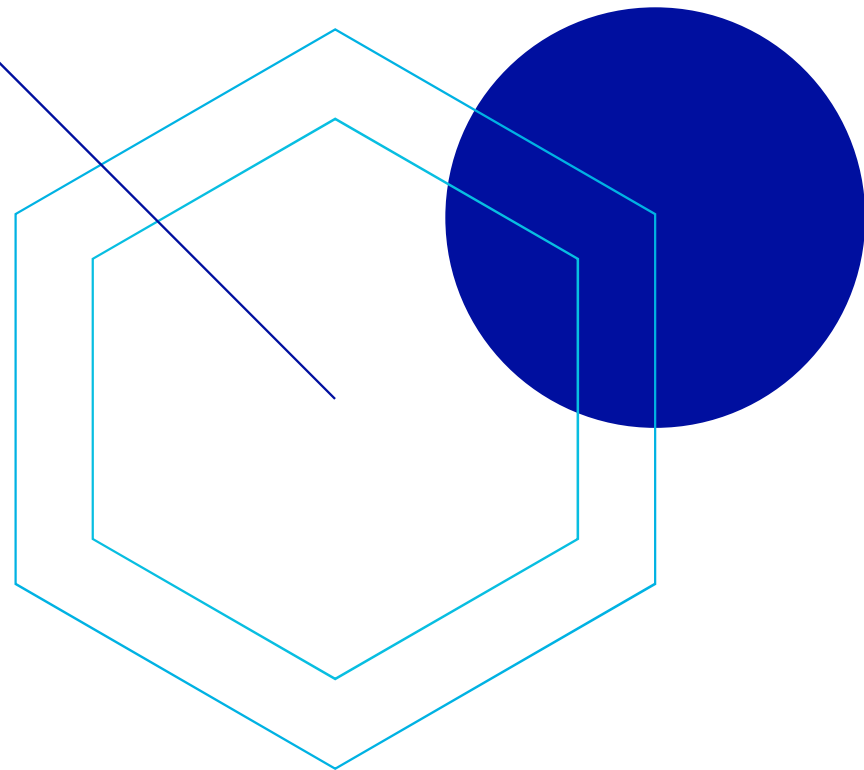
← Dividendes de 6,6 M€

Objectif de chiffre d'affaires

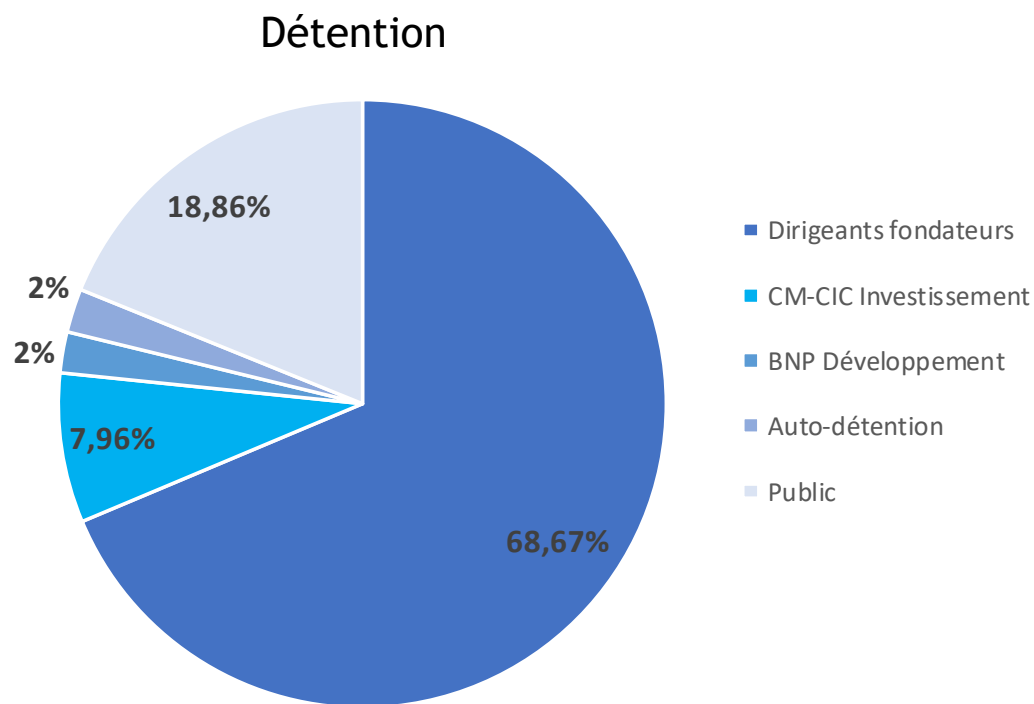
- Par la croissance organique :
 - Développement et amélioration de notre portefeuille produits. Effort de R&D qui représente 5 % de notre masse salariale
 - Accroissement de nos capacités de production (+38 M€ en trois ans)
- Digitalisation de notre offre produits pour répondre aux nouveaux besoins de nos clients et de nos distributeurs
- Par l'acquisition de sociétés permettant de renforcer nos positions dans nos domaines d'activités

Une ambition de CA à horizon 2018 de l'ordre de 550 M€

La fusion



Cartographie boursière Groupe SFPI



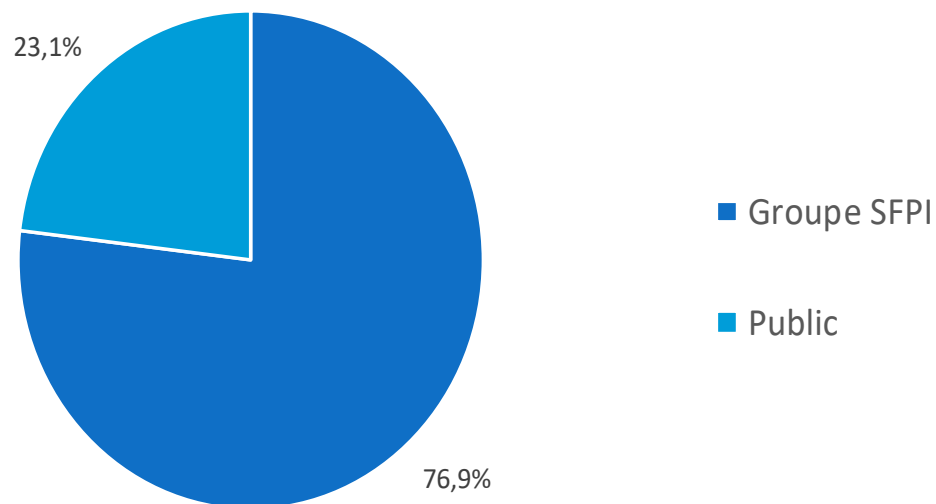
- Flottant au 31/12/2017 : 18,9 %
- Flottant au 30/06/2018 : 18,9 %

- Nombre de titres : 89 969 862
- Code ISIN : FR0004155000
- Marché : Compartiment Euronext B
- Eligibilité : PEA / PEA PME

- Dividendes 2017 : 0,06 € par action (AG du 14 juin 2018)

Répartition du capital au 24/09/2018

Cartographie boursière DOM SECURITY



Répartition du capital au 24/09/2018

- Nombre de titres : 2 203 952
- Code ISIN : FR0000052839
- Marché : Compartiment Euronext C

- Annulation de 1,73 % de titres d'auto contrôle (42 165 actions) le 17 mai 2018
- Annulation de 8,24 % des titres d'auto contrôle (197 835 actions) le 5 septembre 2018

- Dividendes 2017 : 1,75 € par action
- Dividendes 2016 : 1,75 € par action

Objectifs de la fusion

- **Unification et simplification de la structure boursière du Groupe**
- **Liquidité accrue du titre SFPI**
- **Simplification de la gestion opérationnelle du Groupe**
- **La fusion ne fera qu'acter le fait que la croissance et la stratégie des deux sociétés sont similaires**
 - Elles évoluent dans l'univers du bâtiment qui représente 72% du chiffre d'affaires 2017 du groupe SFPI.
 - Le CA de DOM SECURITY représente environ la moitié du chiffre d'affaires du Pôle Bâtiment de la société GROUPE SFPI
- **Augmentation du résultat consolidé et des capitaux propres part du groupe de SFPI**
- **Economie de coûts**

Caractéristiques de la fusion

- Principe de la **fusion rétroactive au 1^{er} janvier 2018**, arrêté par les conseils d'administration de GROUPE SFPI et de DOM SECURITY le 20 juin 2018
- **Parité : 20 actions SFPI pour 1 action DOM SECURITY**
- Désignation, le 23 juillet, des commissaires à la fusion par le Tribunal de Commerce de Paris devant statuer sur **l'équité de la parité de fusion pour les deux collèges d'actionnaires** :
 - Didier Kling
 - Maurice Nussenbaum
- Remise du rapport des commissaires à la fusion le 26 septembre

Calendrier des opérations de fusion

Date	Evénement
[24 et 25 septembre]	<ul style="list-style-type: none">▪ Arrêté des comptes du 1^{er} semestre 2018 par le Conseil d'administration de DOM SECURITY▪ Arrêté des comptes du 1^{er} semestre 2018 par le Conseil d'administration de GROUPE SFPI
[26 septembre]	<ul style="list-style-type: none">▪ Dépôt du rapport des commissaires à la fusion au siège social▪ Dépôt définitif auprès de l'AMF du dossier complet de demande de dérogation à l'OPR en vue du collège du 2 octobre
[2 octobre]	<ul style="list-style-type: none">▪ Tenue du collège de l'AMF devant statuer sur la demande de dérogation à OPR
[4 octobre]	<ul style="list-style-type: none">▪ Enregistrement et publication du Document E
[31 octobre]	<ul style="list-style-type: none">▪ Approbation de la fusion par les Assemblées Générales de DOM SECURITY et GROUPE SFPI

Actionnariat post fusion

GROUPE SFPI - Situation initiale

Actionnariat, au 15/05/2018	% de capital	% de DDV
Monsieur H. Morel	56,2%	64,3%
Monsieur J-B. Prot	12,5%	14,3%
Dirigeants fondateurs	68,7%	78,7%
Banques partenaires	10,1%	10,5%
Autodétention	2,3%	0,0%
Public	18,9%	10,8%
Total	100,0%	100,0%

GROUPE SFPI + DOM Security - Post-OPAS PRA + fusion

Actionnariat post-opé.	% de capital	% de DDV *
Monsieur H. Morel	50,9%	60,7%
Monsieur J-B. Prot	11,3%	13,5%
Dirigeants fondateurs	62,2%	74,2%
Banques partenaires	9,2%	9,9%
(1) Autodétention	2,1%	0,0%
Ex flottant DOM Security	9,4%	5,6%
Public	17,1%	10,2%
Total	100,0%	100,0%

* en considérant que nb. ddv ex flottant DOM = nb. actions émises de la fusion

Flottant au 1^{er} novembre 2018 : 26,5%

Le Groupe après la fusion

- Structure de contrôle du Groupe inchangée mais simplifiée
- Création d'un marché boursier directeur du Groupe
- Augmentation du flottant de GROUPE SFPI de plus de 50% (de 18,7% à 27%) : meilleure liquidité
- Relation du bénéfice net part du groupe de SFPI
- Un groupe en ordre de marche pour de nouveaux développements ...

SFPI €2.94 0.02 (0.68%) → VOIR LE DÉTAIL

FR ↓ Rechercher 🔍



Le groupe

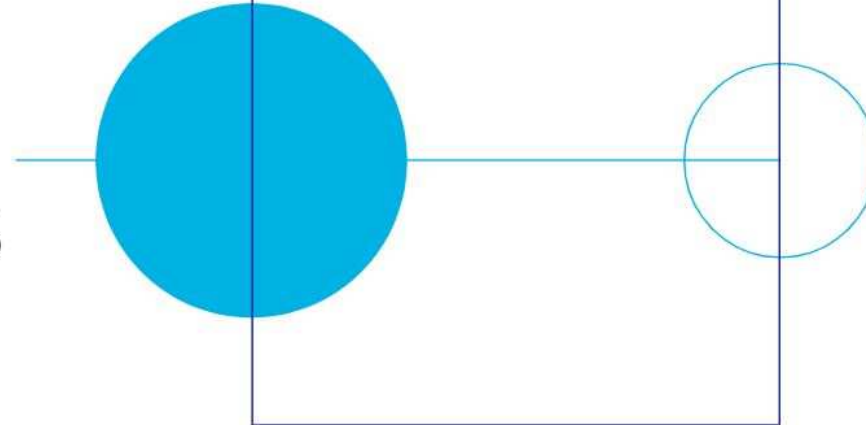
SFPI Industries

Investisseurs

Contact



Relations investisseurs



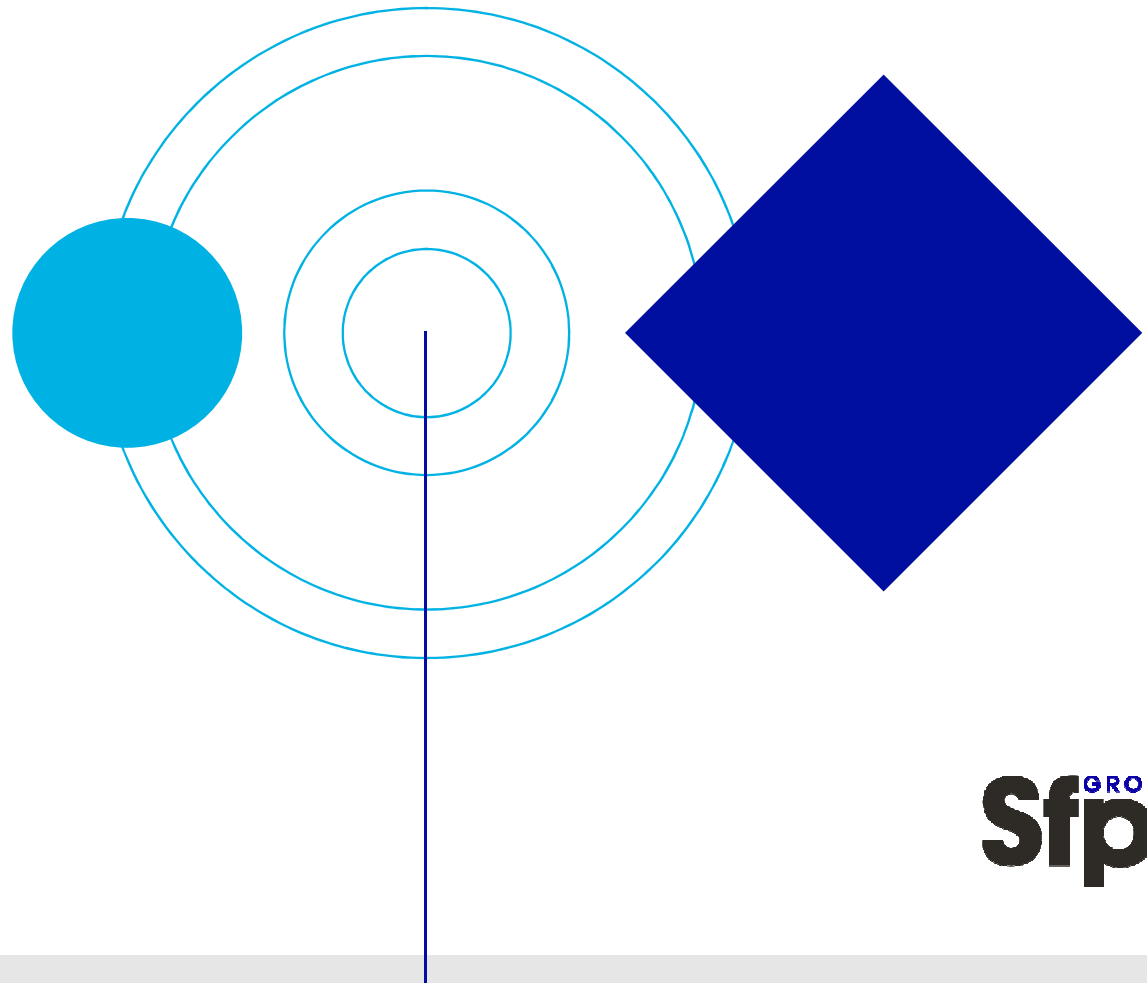
www.sfpi-group.com

Retrouvez l'ensemble des informations investisseurs ci-dessous :

Pour plus de facilité dans la consultation de nos documents, l'organisation de la section Relations Investisseurs suit les recommandation éditées par Middlednext.



Annexes



Indicateurs utilisés

- Les indicateurs « Résultat opérationnel courant » et « Endettement financier net » respectent la recommandation 2013-03 du 7 novembre 2013 émise par l’Autorité des Normes Comptables.
- Le terme « Excédent financier net » correspond à un « Endettement financier net » où la trésorerie nette est supérieure à l’endettement financier brut.
- La marge brute correspond à la différence entre :
 - le chiffre d’affaires
 - La valorisation des stocks de produits en cours et produits finis
 - Les achats consommés
 - Et les charges externes pointées sur affaires