

Résultats semestriels 2023

Henri Morel, Président directeur général
Damien Chauveinc, Directeur général

WE ARE **Sfpi** GROUP

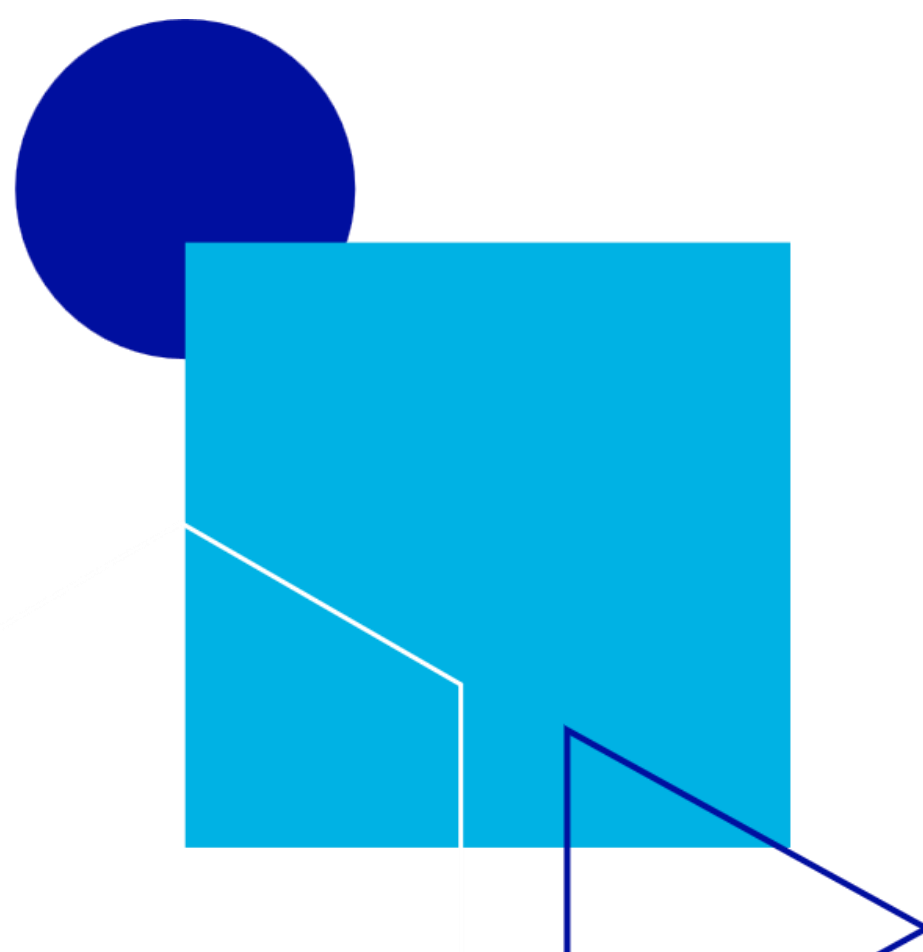
Safety for
people &
industry

35 YEARS
INDUSTRIAL
RESPONSIBILITY

MODE DE FONCTIONNEMENT

Présentation des résultats semestriels 2023

- Vous allez assister à la présentation des **résultats semestriels 2023 dans son intégralité**
- Vous pouvez **poser vos questions grâce à la fonction « tchat »**. Elles seront traitées dès la fin de la présentation
- La vidéo de la présentation, ainsi que les slides, seront **disponibles en fin de journée sur le site internet de la société** – partie investisseurs.



Indépendant, industriel, international

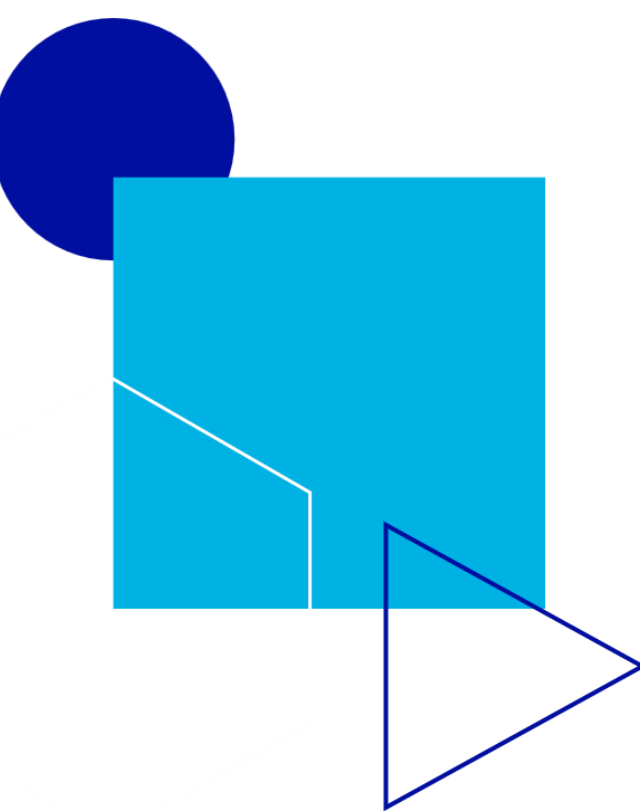
SFPI Group a été créé en France en 1985 de la volonté d'entrepreneurs, menés par Henri Morel, de reprendre et développer des entreprises industrielles.

Au 30 juin 2023, SFPI Group réalise **357 millions d'euros de chiffre d'affaires** dans le secteur de l'industrie de la protection.

41% de ce CA est réalisé à **l'international**.

SFPI Group compte **4 133 collaborateurs** au 30 juin 2023, dont 44 % à l'international.

Chiffres clés 1^{er} semestre 2023



357 M€

Chiffre
d'affaires

14 M€

Résultat
Opérationnel
Courant

26 M€

EBITDA

11 M€

Excédent
Financier
Net

10 M€

Investissements
industriels (hors
immobilier)

Spécialisé dans l'industrie de la protection des biens, des personnes et de l'environnement

BRANCHE D'ACTIVITÉ

« Bâtiment » Sécurisation et confort des bâtiments



DOM Security

Matériels et systèmes de verrouillage et de contrôle d'accès

CA : 118 M€

MAC

Menuiseries, stores, fermetures pour l'habitat, et le tertiaire

CA : 142 M€

BRANCHE D'ACTIVITÉ

« Industrie » Traitement de l'air et maîtrise des énergies



NEU-JFK

Traitement de l'air en milieux industriels

CA : 60 M€

MMD

Matériels et systèmes d'échanges thermiques et de stérilisation

CA : 37 M€

Chiffres clés S1 2023



M€	S1 2022	S1 2023
Chiffre d'affaires	108,9	118,3
Marge brute, en % du CA	68,4%	67,5%
Résultat opérationnel courant	8,9	8,6
Résultat opérationnel	6,5	7,9

← Croissance organique de 4,8% et apport des acquisitions VIRO et Tapkey à hauteur de 4M€

← Pression sur les marges

← Dépréciation des actifs immobilisés (0,8 M€).

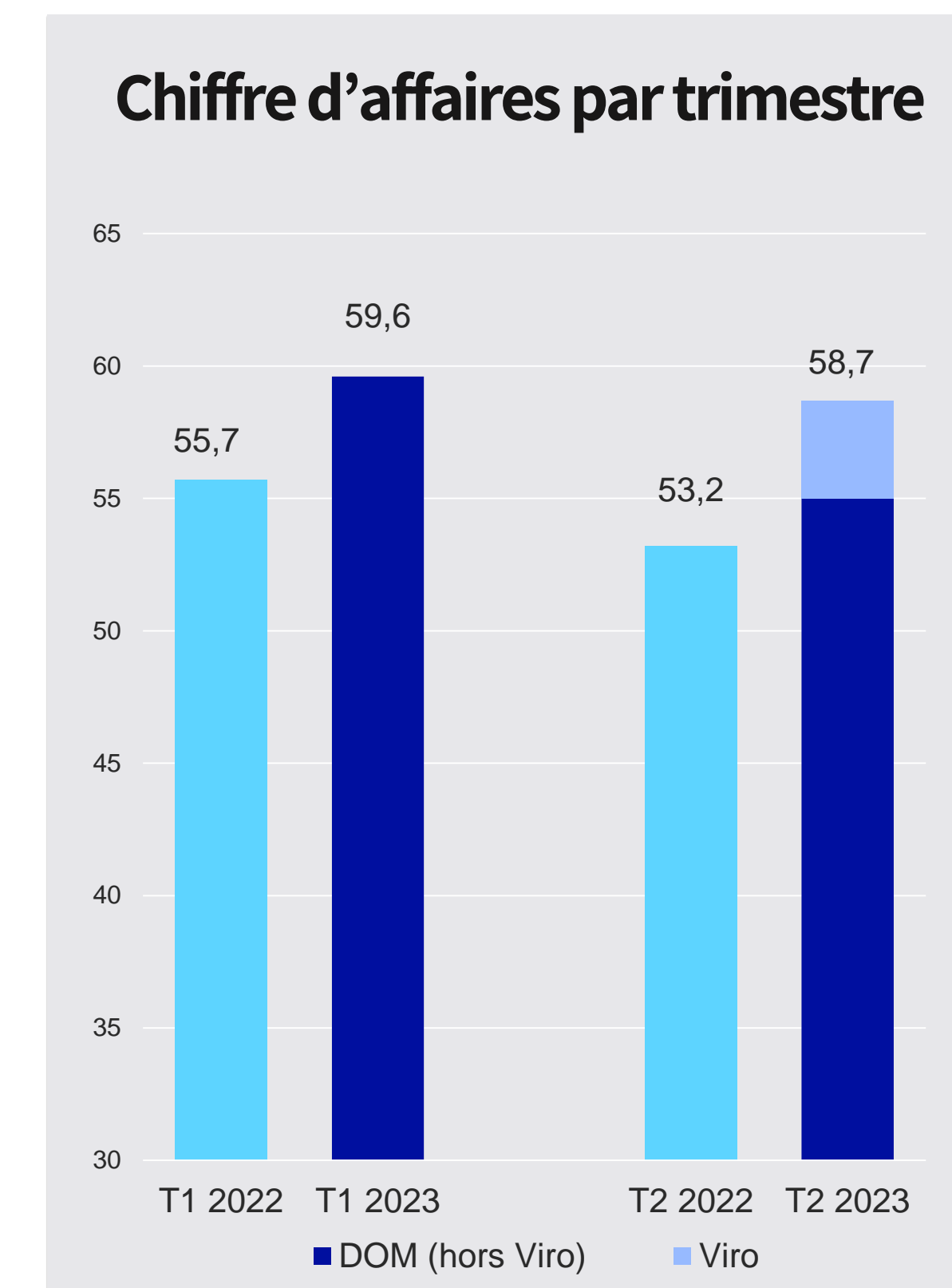
1 697 collaborateurs

Investissements : 3,3 M€

Faits Marquants

- Acquisition en mars 2023 de la société italienne VIRO à Bologne, spécialisée dans le cadenas de sécurité et les serrures électriques, ainsi que de son bâtiment, intégré sous l'entité VIROTRONIC (6,9 M€)
- Entrée de commandes soutenue sur le premier semestre à +7% avec un carnet de commande toujours élevé à fin juin pour 31,5 M€

- Investissements de 3,3M€ dans la modernisation de nos outils industriels (France et Slovénie)
- Poursuite de nos plans d'actions sur la réduction de nos consommations énergétiques et amélioration de la marge brute





Lancement d'une nouvelle génération de **cylindres mécaniques brevetés DOM RS Sirius** pour des solutions d'organigramme sécurisé.



Progression de plus de 8% de l'offre e-commerce B to B pour nos installateurs notamment en Allemagne, France, Suisse, Grande Bretagne, Pays-Bas...

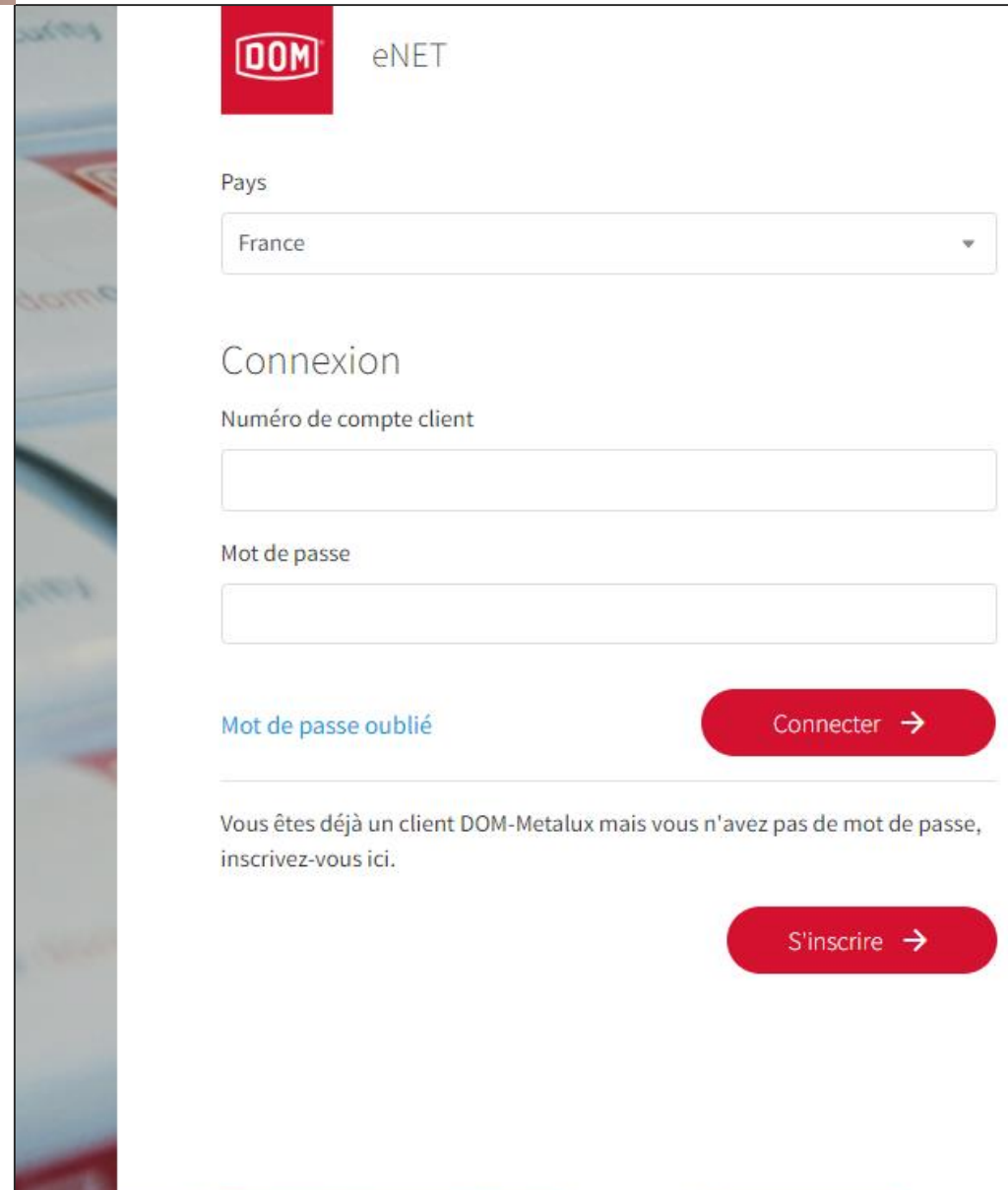


Croissance maintenue sur le premier semestre 2023 pour la **gamme électronique avec +14%**.

Agrandissement de l'offre de dématérialisation des badges avec les **clés électroniques** pour notre offre de logiciel ENiQ.



Lancement en Europe de notre offre de **serrures connectées DOM Roq** en collaboration avec Somfy offrant via nos installateurs agréés une solution sécurisée et fiable pour les Smart Home.



Retrouvez dans notre magazine **Best of DOM** nos plus belles réalisations en Europe, le partage de réussites avec nos clients et nos collaborateurs.

<https://www.dom-security.com/global/fr>

Chiffres clés S1 2023

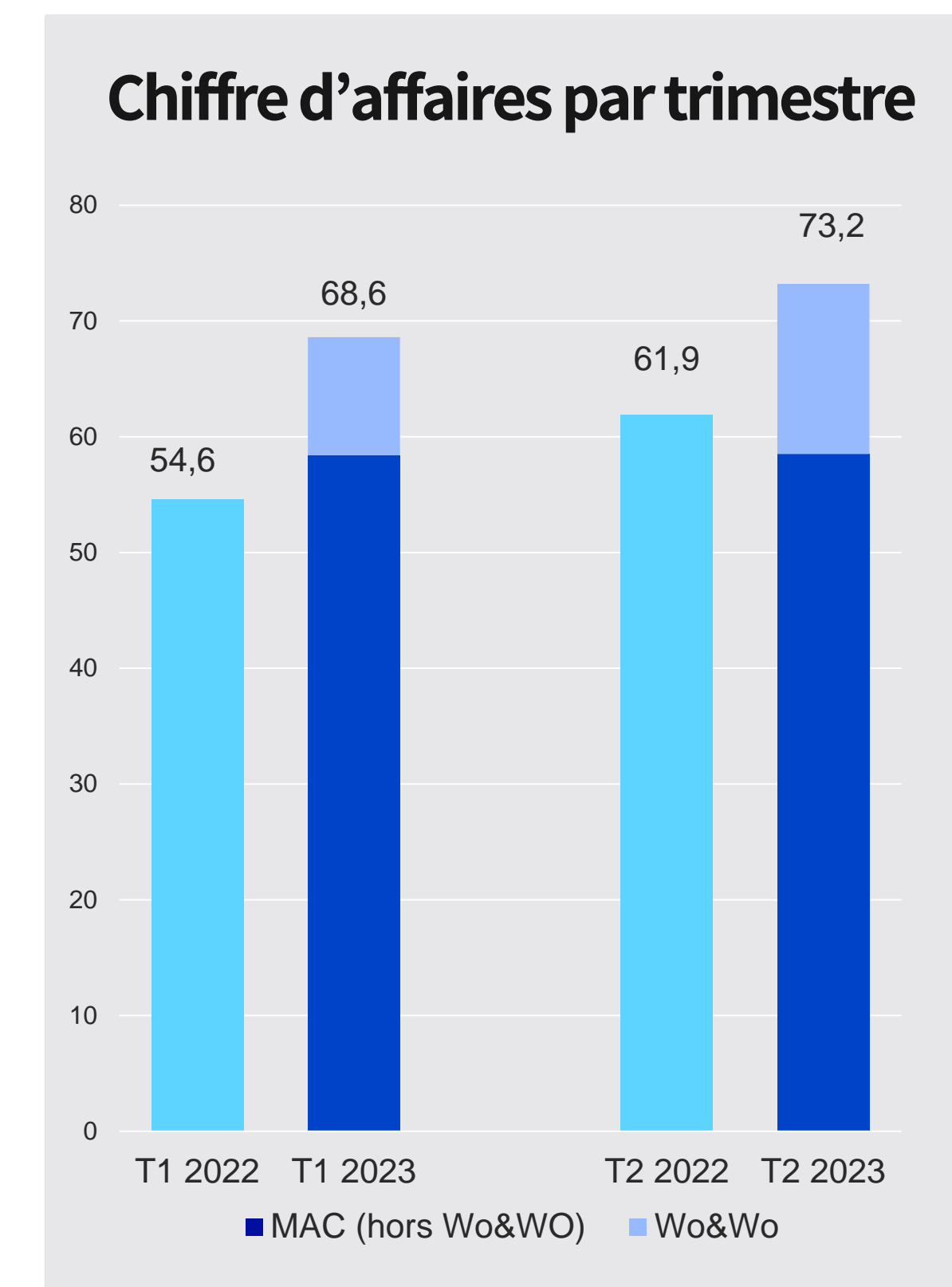


M€	S1 2022	S1 2023
Chiffre d'affaires	116,5	141,8
Marge brute, en % du CA	52,6%	50,2%
Résultat opérationnel courant	5,8	-1,2
Résultat opérationnel	6,0	-1,7

- ← Chiffre d'affaires organique stable
Contribution Wo&Wo: 24,8M€
- ← Hausse des matières premières
- ← Impact marge brute
Coûts exceptionnels MAC250 (2M€)
- ← Dépréciation des actifs immobilisés (0,5 M€).

1 453 collaborateurs

Investissements : 4,1 M€



Faits Marquants

- Après un bon T1, ralentissement des marchés en France et région DACH
- Nouvelles augmentations des prix de ventes passées en fin de S1
- Projet Stratégique MAC 250 : En cours. Objectifs, délais et budgets respectés
Fort impact sur les investissements et les autres charges
- Plan d'actions de réduction des coûts d'achats et des coûts fixes en cours

Lancement de nouveaux produits et rationalisation de la gamme :

- Lancement d'un moteur de volet roulant solaire nouvelle génération

Well'solaire



- Gamme unique pour 100% de la menuiserie PVC MAC : Gamme de fabrication française, incorporant le plus fort % de PVC recyclé du marché



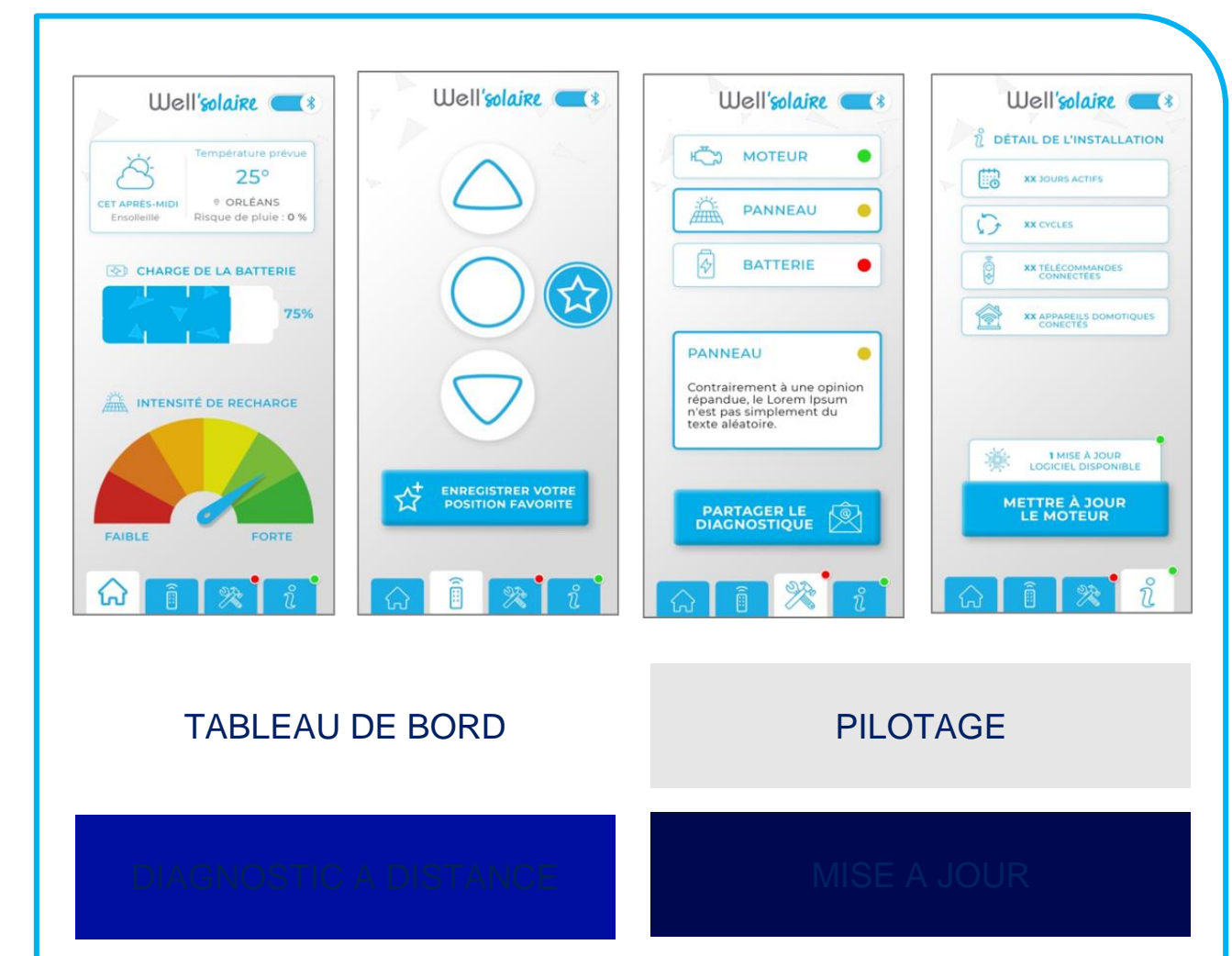
Projet Stratégique MAC 250 :

- Agrandissement de 1600m² du site de Boussac (logistique et production): 2,4M€



Digital

- Digitalisation des ventes : 22% en 2023
 - Boutique Web France Fermetures : 42% du CA total, stable.
 - Boutique Web Franciflex: 16% du CA total, stable.
 - Boutique Web FABER: 17% du CA total vs 10% en 2021
- Ajout des fonctionnalités pour la motorisation solaire dans l'application de réglages des volets roulants



M€	S1 2022	S1 2023
Chiffre d'affaires	53,4	59,5
Marge brute, en % du CA	53,9%	53,2%
Résultat opérationnel courant	1,2	1,2
Résultat opérationnel	1,2	1,0

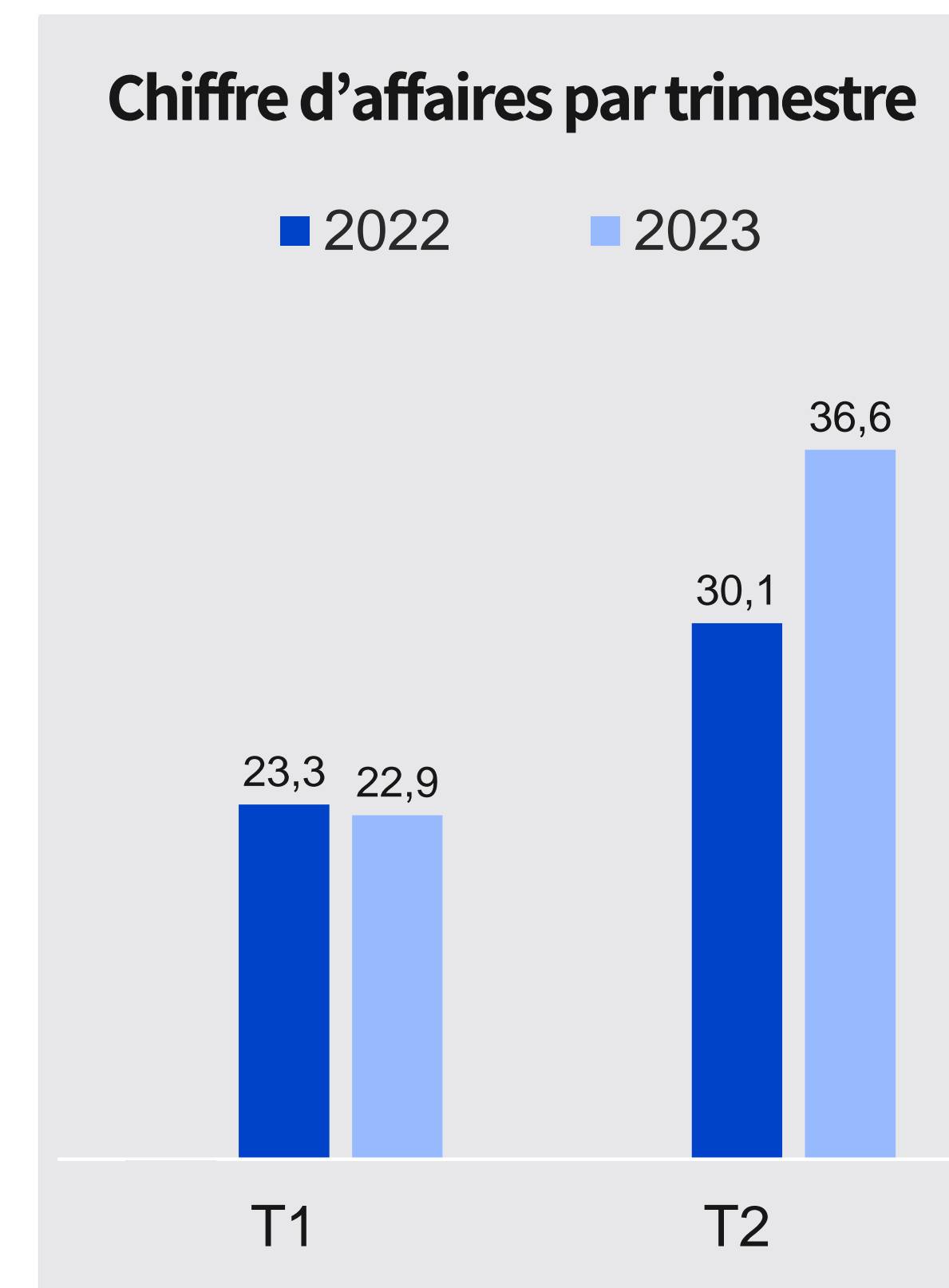
← Croissance +11,5%

← Mix projets

← 1,5M€: Coûts exceptionnels liés à l'ERP Business Central & Provisions sur stocks

686 collaborateurs

Investissements : 1,5 M€



Faits Marquants

- Chiffre d'affaires en hausse tiré par les hausses de prix et des carnets de commande toujours hauts (68M€)
- Bon niveau d'activité après une année 2022 exceptionnelle

- Démarrage du nouvel ERP Business Central au Danemark et en Pologne avec un impact significatif sur les charges externes, la prise de commande et la facturation
- Maitrise de la masse salariale malgré l'inflation
- Nomination d'un nouveau Directeur Général au Royaume Uni, Paul Mullen



Investissements :

- Machine à formage / soudage laser de gaines chez JKF Danemark



- Machine d'équilibrage chez NEU-JKF FEVI



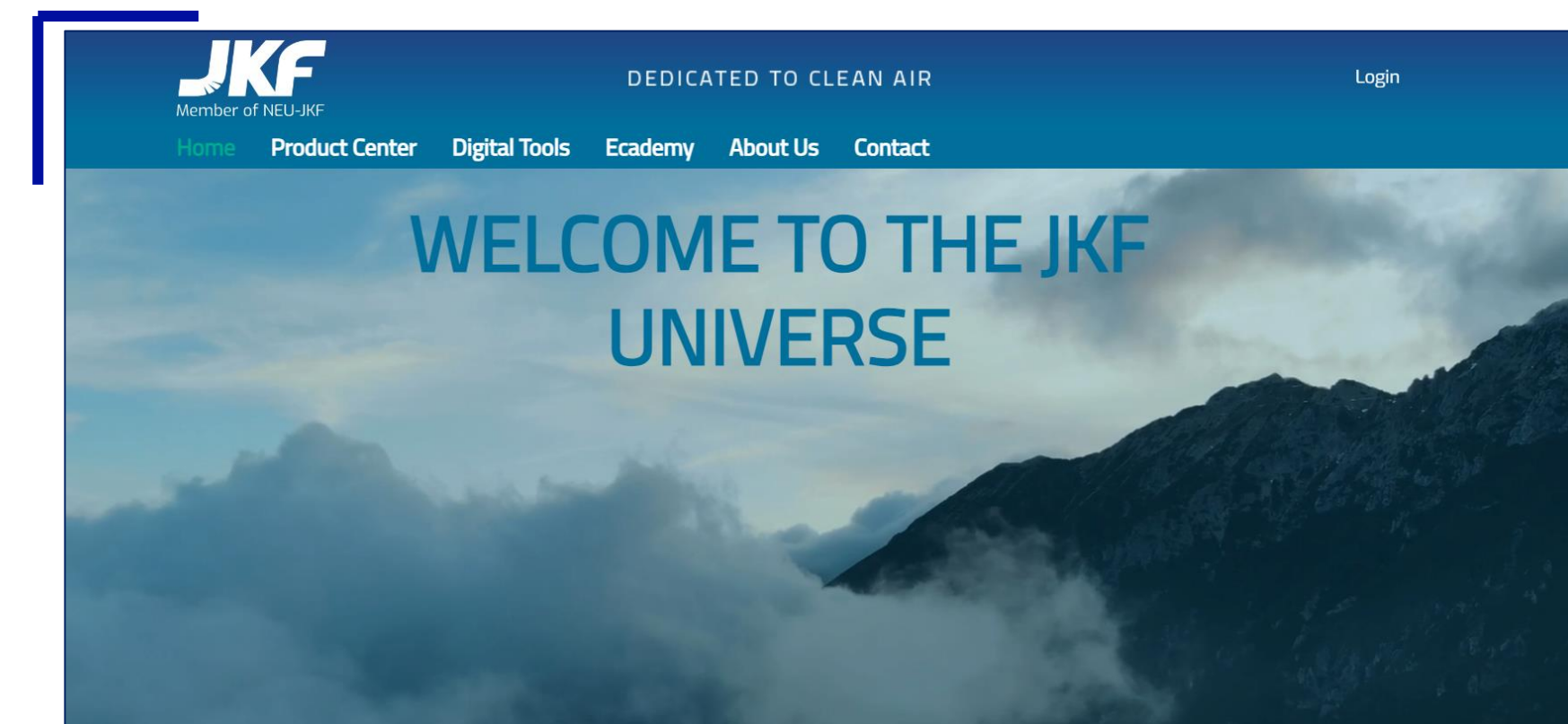
Digital :

- Lancement d'une nouvelle application mobile "NEU-JKF App" pour l'utilisation des données du PIM et des applications de calculs aérauliques



- Lancement du site Web JKF Universe proposant les fiches produits, des configurateurs et des formations en ligne

<https://jkfuniverse.com/en/>



Chiffres clés S1 2023 MMD

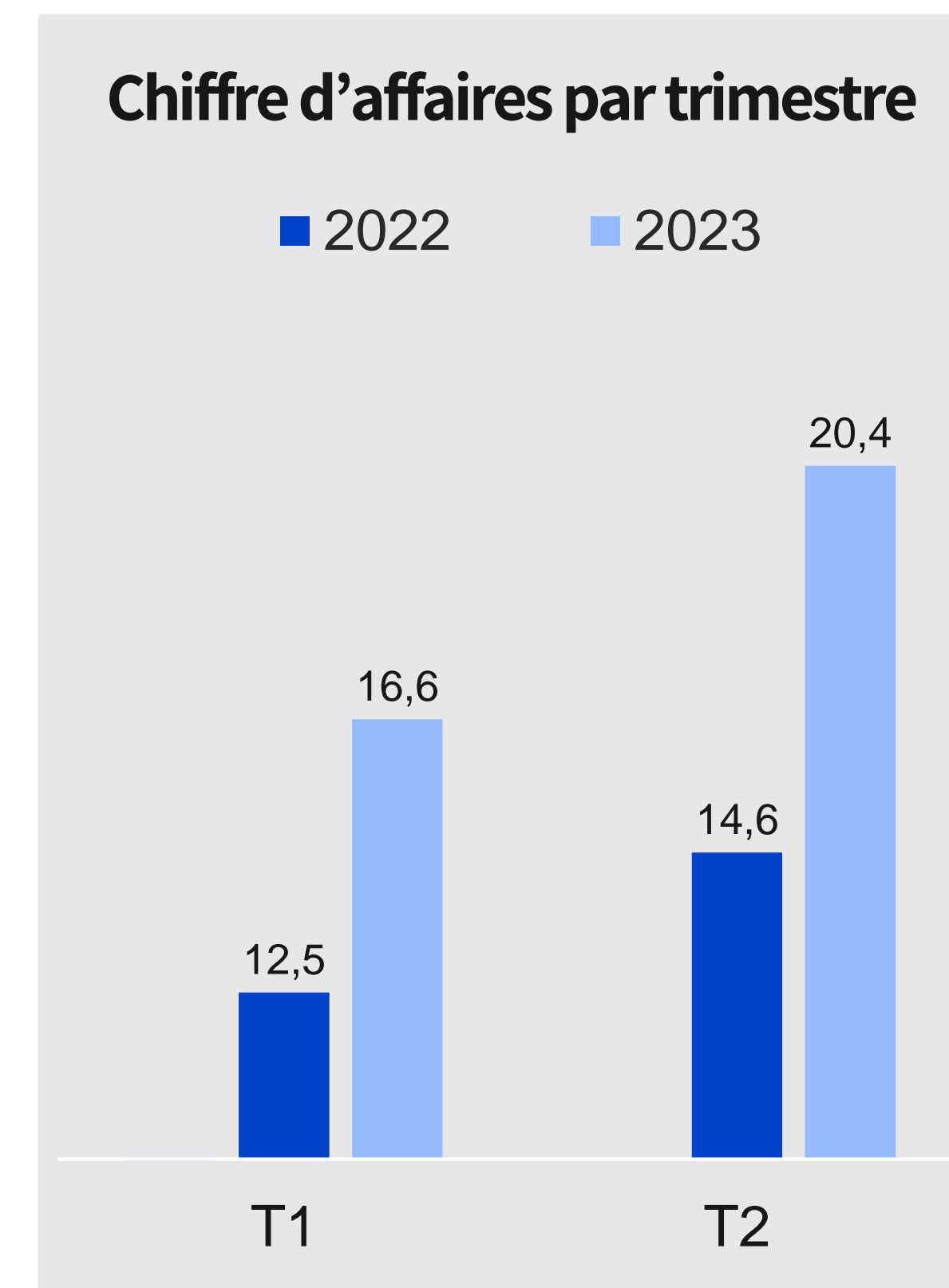
M€	S1 2022	S1 2023
Chiffre d'affaires	27,1	37,0
Marge brute, en % du CA	56,4%	56,3%
Résultat opérationnel courant	2,1	6,1
Résultat opérationnel	2,1	6,1

← Croissance +37%

← ROC à 16%
Effet volume et maîtrise des charges externes et de la masse salariale

284 collaborateurs

Investissements : 1,0 M€



Faits Marquants

- Marchés porteurs pour les échangeurs thermiques et les autoclaves
- Excellente performance opérationnelle dans toutes les sociétés du pôle
- Prise de commande soutenue portée par la crise énergétique
- Niveau d'activité élevé attendu sur le S2

Nouveaux produits CIPRIANI :



- Nouveaux échangeurs DN100 haut rendement pour les secteurs du chauffage/récupération d'énergie et climatisation/réfrigération



Projets Client Barriquand :



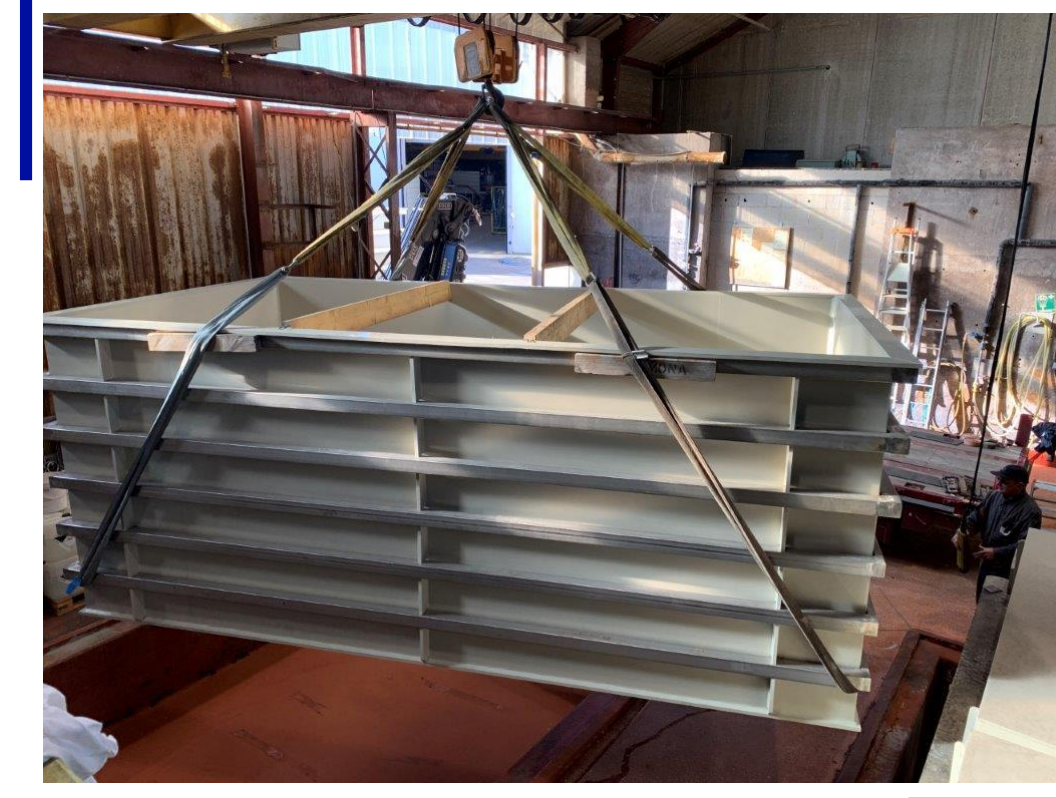
- Livraison d'échangeurs pour l'industrie chimique



Investissement Steriflow :



- Cuves de décapage et rinçage pour traiter des pièces de grande dimension



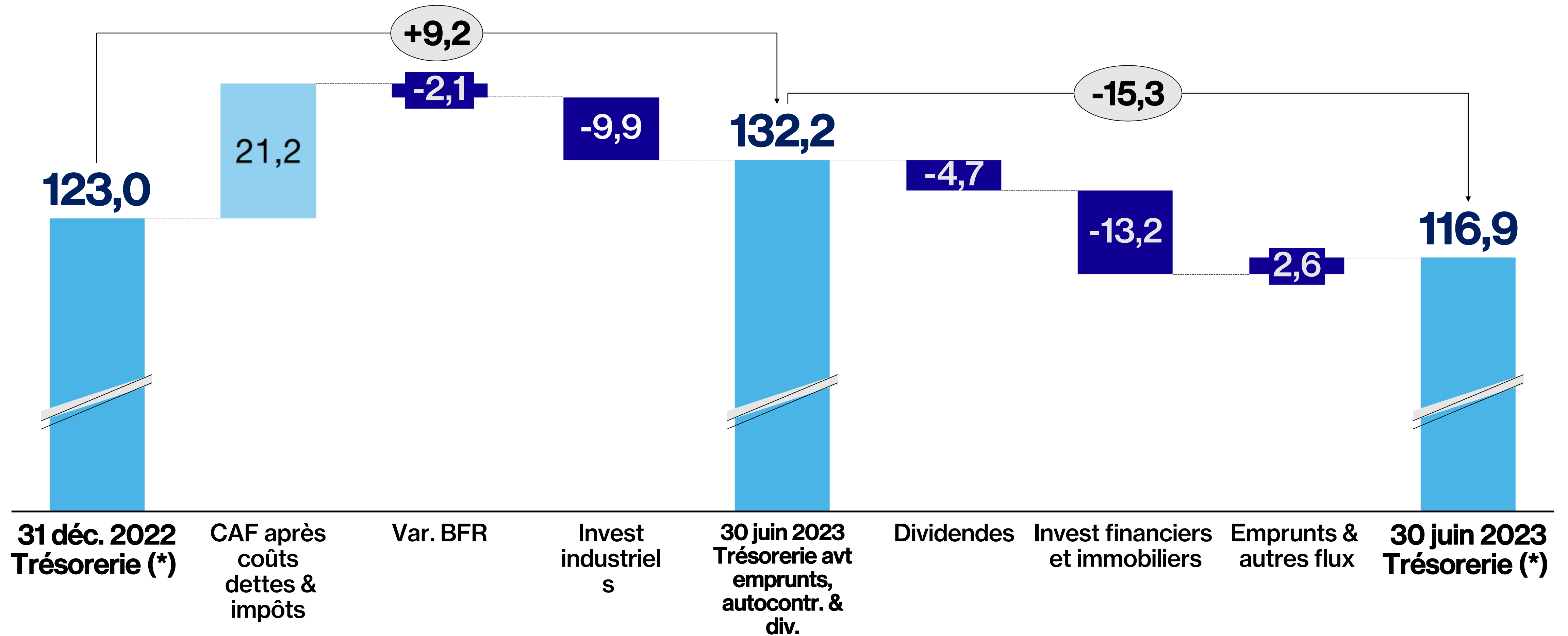
Données financières consolidées

M€	S1 2022	% du CA	S1 2023	% du CA
Chiffre d'affaires	305,9		356,7	
Marge brute	179,7	58,8%	203,7	57,1%
Charges de personnel	(101,1)	33,1%	(114,4)	32,2%
Autres charges / produits	(47,7)	15,6%	(60,4)	16,9%
Impôts et taxes	(2,9)		(3,0)	
Amortissements	(9,9)	3,2%	(11,8)	3,3%
Résultat opérationnel courant	18,1	5,9%	14,1	3,9%
Produits et charges non récurrents	(2,1)		(1,6)	
Résultat opérationnel	16,0	5,2%	12,5	3,5%
Résultat financier	0,1		(0,6)	
Impôts Sociétés	(4,8)		(5,6)	
Résultat net des entreprises consolidées	10,9	3,6%	6,5	1,8%
Part du Groupe	11,0		6,6	

← Croissance organique : +7,2%

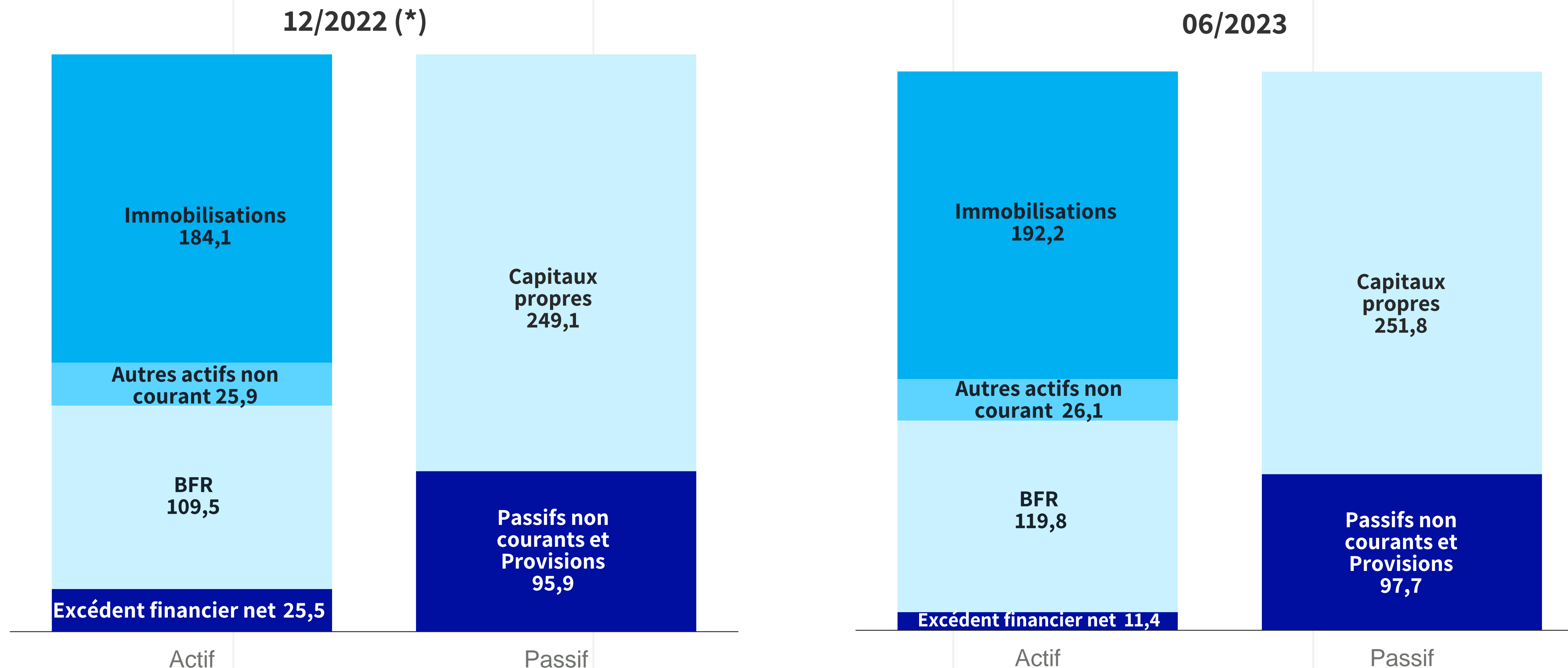
← Impact de :
- Entrée de périmètre
- Coûts exceptionnels liés aux projets stratégiques

Tableau des flux de trésorerie (en M€)



(*) Trésorerie et équivalents de trésorerie nets des découverts bancaires

Bilan consolidé simplifié au 30 juin 2023



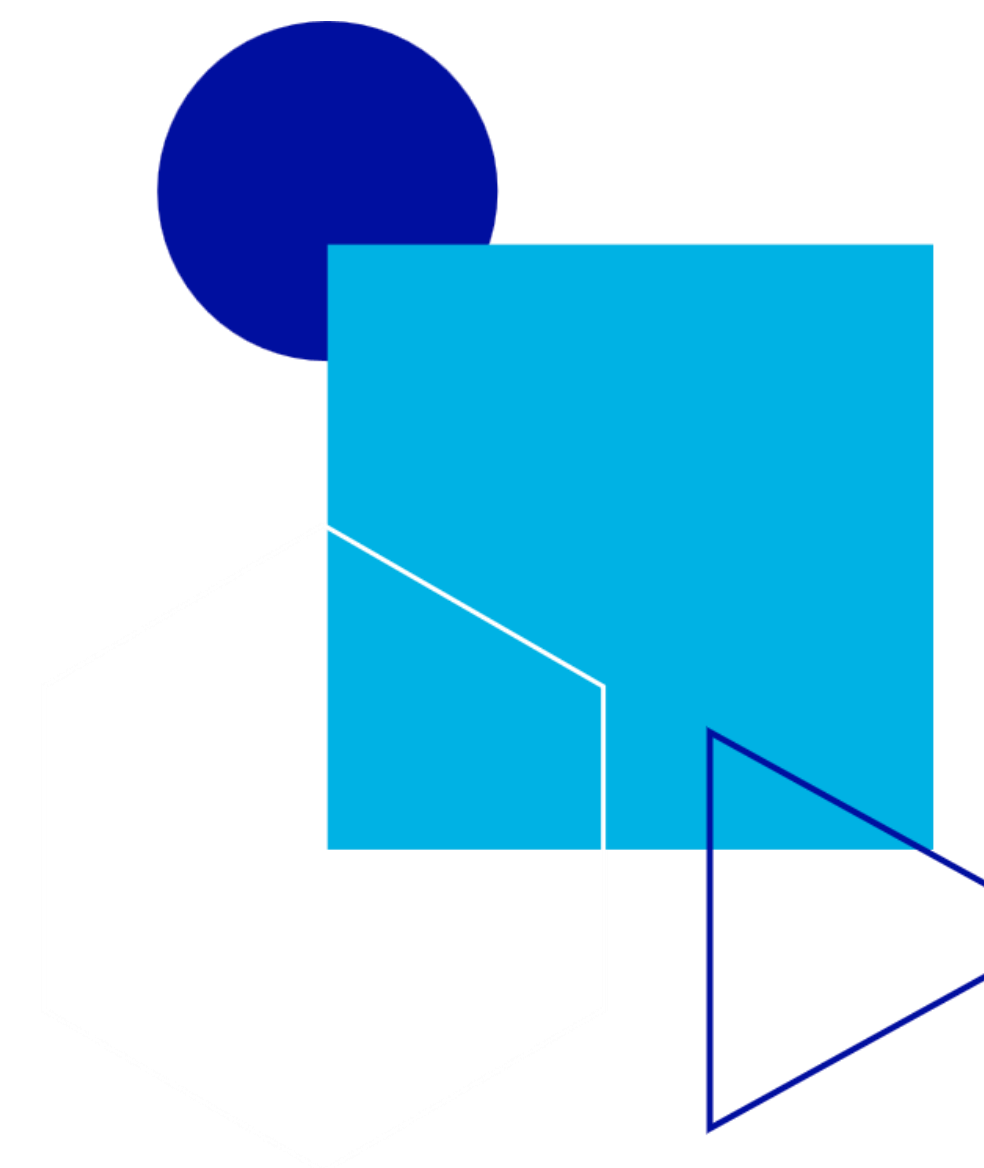
Excédent financier net de **11,4 M€** au 30 juin 2023

(*) Comptes 2022 ajustés suite à la finalisation de l'évaluation du prix d'acquisition des actifs et passifs du Groupe Wo&Wo.

Structure financière Groupe SFPI

	S1 2022	2022	S1 2023
Capitaux Propres Part du Groupe	247,2	249,0	252,3
Dettes financières courantes et non courantes	84,0	97,5	105,5
Trésorerie nette	136,8	123,0	116,9
Excédent financier net	52,8	25,5	11,4
Résultat opérationnel courant	18,1	36,0	14,1
EBITDA	28,0	57,4	25,8

Plan de transformation



Comportement permettant a une société et ses salaries de performer tout en garantissant la sécurité des personnes, des biens et de l'environnement.

Responsabilité commerciale

Approfondir la **connaissance de nos clients** et **diffuser une culture client** à tous les étages de nos entreprises afin d'en améliorer la satisfaction

Responsabilité managériale

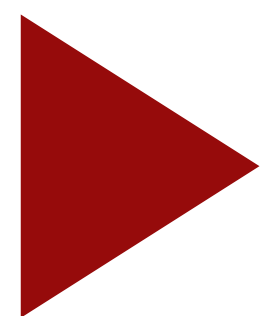
Renforcer le **rôle du manager** pour améliorer la rétention des talents et anticiper le turnover.

Responsabilité environnementale

Devenir un groupe **plus performant** du point de vue environnemental

Responsabilité Financière

Construire des **standards communs**, des outils et des cadres de references.

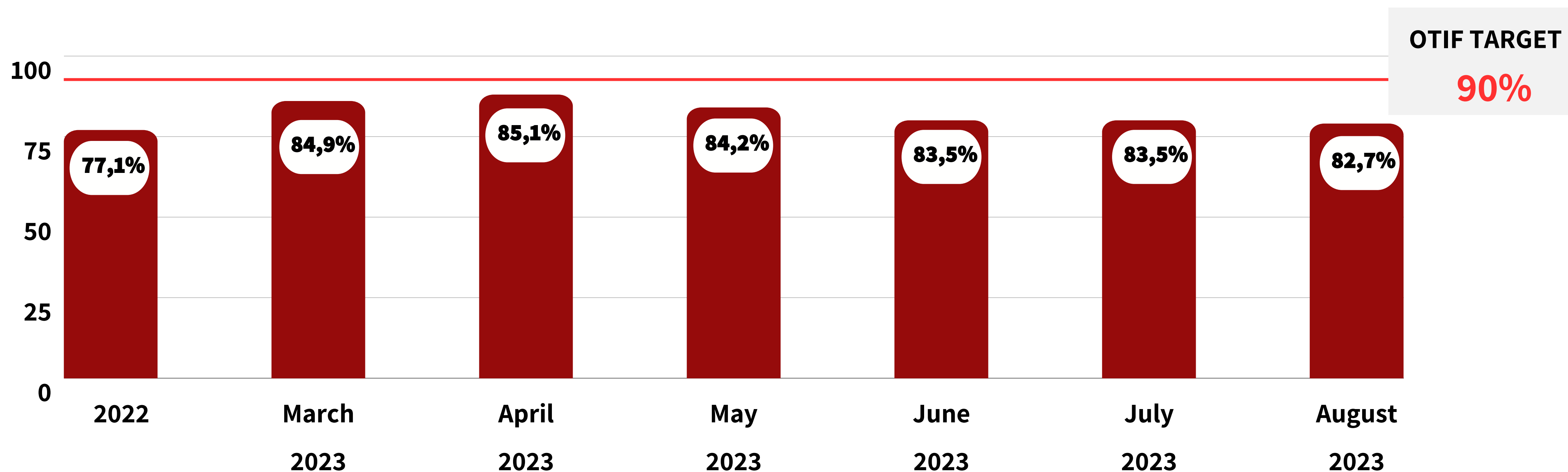


Responsabilité commerciale

Mesurer la satisfaction client: focus sur l'OTIF – Evolution en 2023



Réelle évolution constatée sur les résultats qui tendent vers notre objectif de 90%





Responsabilité manageriale

Accompagnement des managers: De nombreuses actions lancées

1

Conférences organisées depuis 2022

6&7 juin 2023 Malene Rydahl

2

Elaboration et diffusion d'un guide de formation

3

Campagne d'auto positionnement

302/400 managers se sont auto-positionnés en 2023



MANAGERIAL TRAINING CATALOGUE

Training, the key
to your
development



Responsabilité environnementale :

Amélioration des consommations d'énergie

01 Mise en place d'indicateurs pour mesurer et suivre la consommation énergétique

LE KPI { **KWH/K€ : Nombre de kilowattheures nécessaires pour produire 100 K€ de CA**

02 Objectif : -15%



KPI	2020	GOAL	S1 2023	
SFPI GROUP	42	36	34	-19%

KPI	2020	GOAL	S1 2023	
SFPI GROUP	37	32	31	-17%

Responsabilité financière:

Mettre en place des standards communs, outils, cadres et références:

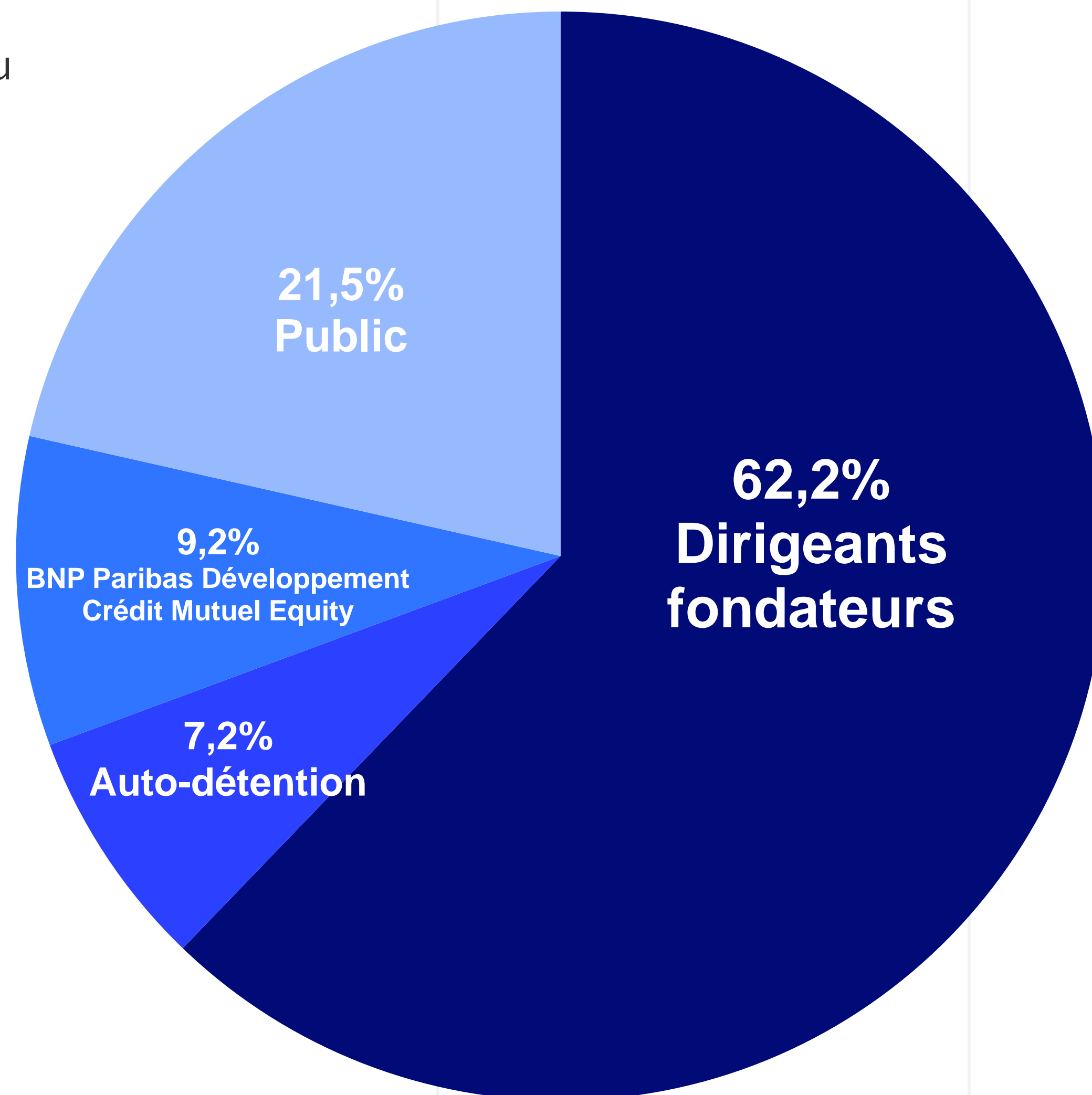
La digitalisation du groupe en quelques actions

- **Déploiement et mise à jour des ERP INFOR, business central et autres outils ...: Plus de 4,5 millions d'€ dépensés MAC (2,5M€)/ NEU & JKF (2M€) / DOM ...**
- **Recrutements et renforcements des équipes: 45 personnes en France dédié à l'IT**
- **Audit sécurité effectué dans 90% des entités opérationnelles**
- **Designation Suraj Parmar comme IT MANAGER DOM et DPO SFPI**



Cartographie boursière

Répartition du capital au
29/09/2023



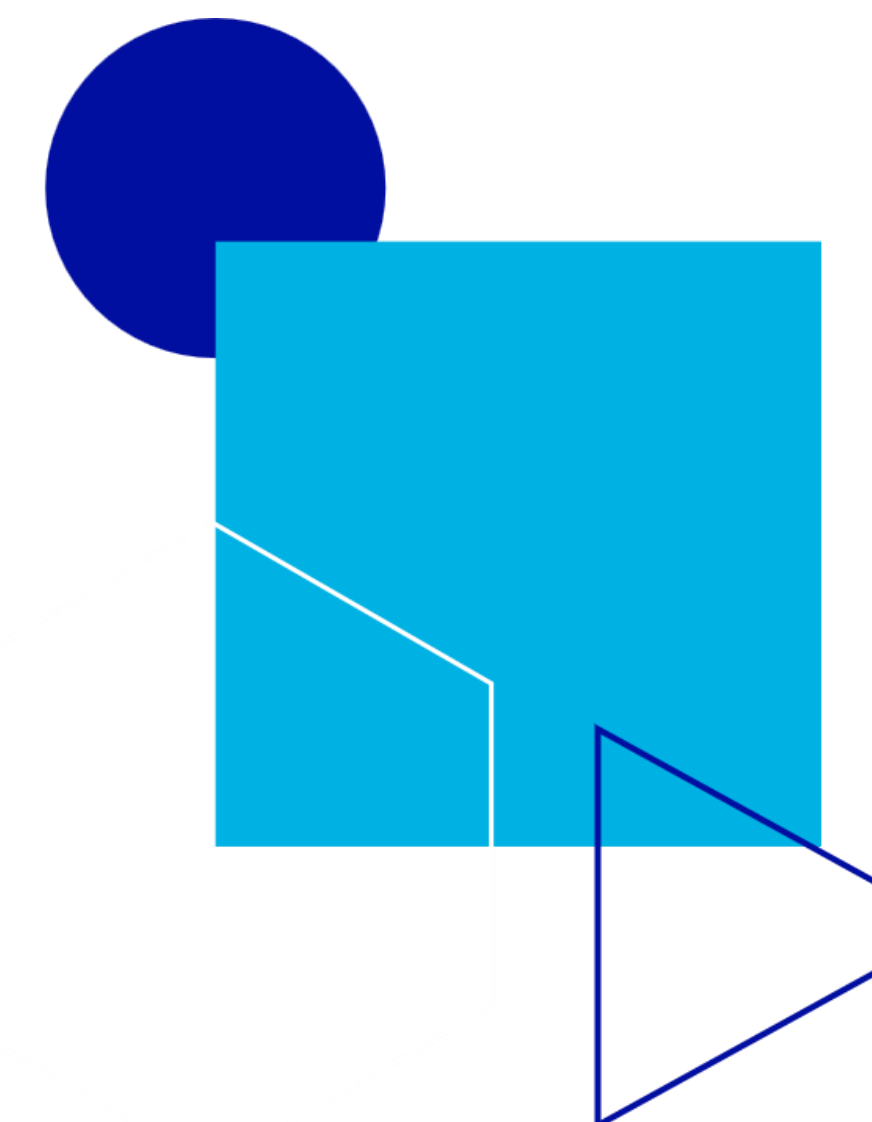
- Flottant au 31/12/2022 : 21,5 %
- Flottant au 29/09/2023 : 21,5 %

- Nombre de titres : 99 317 902
- Code ISIN : FR0004155000
- Marché : Compartiment Euronext B

Perspectives 2023

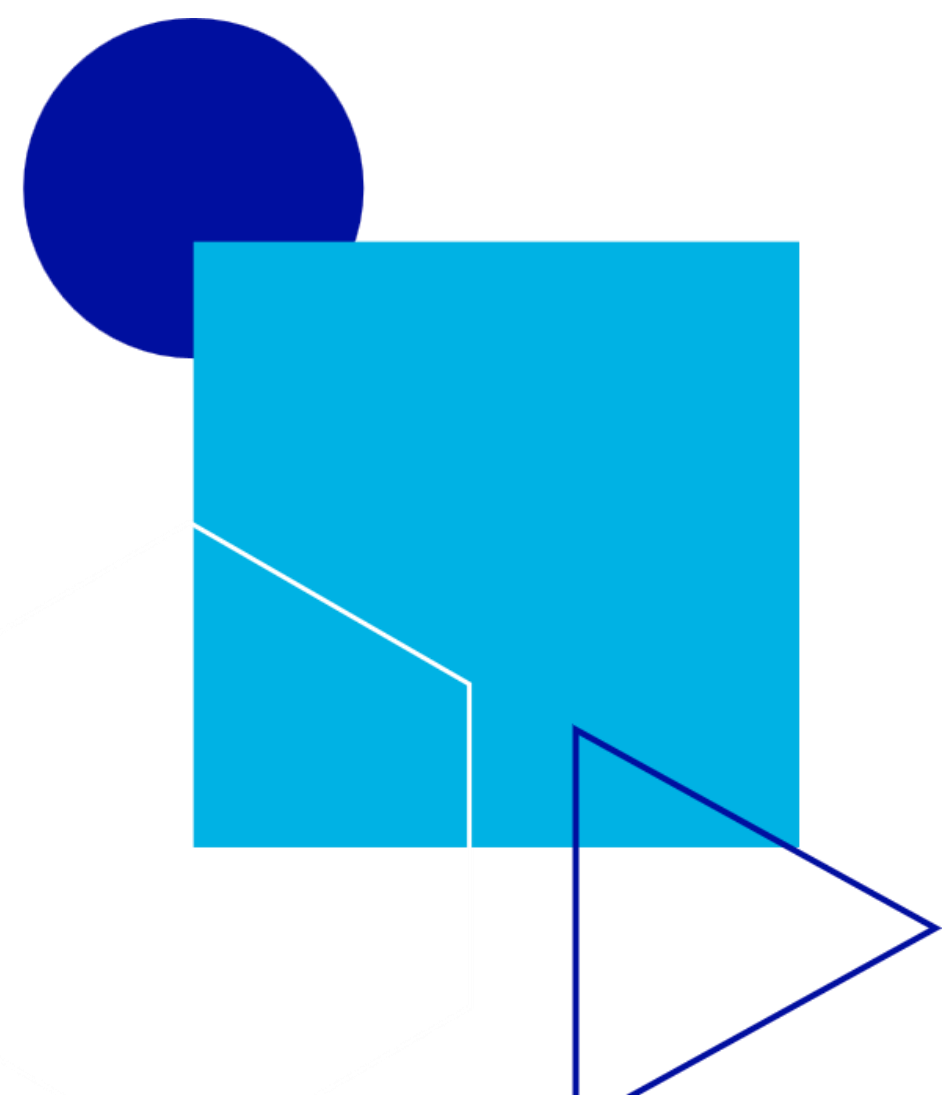
Pour l'exercice 2023, le Groupe envisage un chiffre d'affaires annuel de l'ordre de **680M€**.

Prochaine communication financière : Chiffre d'affaires 2023 – Fin février 2024



Ce support ainsi que la présentation vidéo seront disponibles en fin de journée sur le site internet du Groupe – partie investisseurs

www.sfpi-group.com



Merci de votre attention

Nous répondons désormais à vos questions